

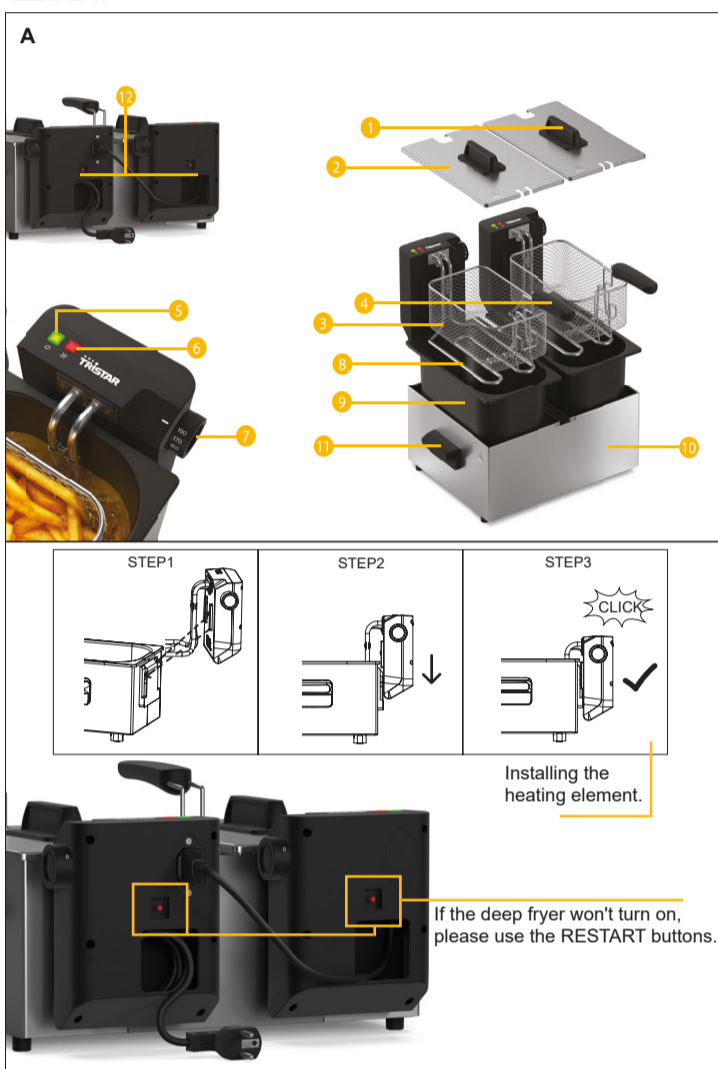


Double Fryer

FR-9342

WWW.TRISTAR.EU

Tristar Europe B.V. | Swardvenstraat 65
5048 AV Tilburg | The Netherlands



EN User manual

Double Fryer

Main parts (see image A)

- 1 Lid handle
- 2 Lid
- 3 Basket
- 4 Basket Handle
- 5 Power light (green)
- 6 Heating light (red)
- 7 Thermostat
- 8 Heating element
- 9 Frying grease container
- 10 Base unit
- 11 Handle
- 12 Restart button

SAFETY

Safety symbols

Symbol	Description
	Indication for a hot surface. Contact may cause burns. Do not touch.

Safety precautions

▲ WARNING

Safety hazard due to unintended use:

- By ignoring the safety instructions the manufacturer cannot be held responsible for the damage.
- If the supply cord is damaged, it must be replaced by the manufacturer, its service agent or similarly qualified persons in order to avoid a hazard.
- Never lift the appliance by the power cable. Lifting the appliance by the power cable may damage the power cable. Only lift the appliance by holding the base.
- The appliance must be placed on a stable, level surface.
- This appliance shall not be used by children aged less than 8 years. This appliance can be used by children aged from 8 years and above and persons with reduced physical, sensory or mental capabilities or lack of experience and knowledge if they have been given supervision or instruction concerning use of the appliance in a safe way and understand the hazards involved. Children shall not play with the appliance. Keep the appliance and its cord out of reach of children aged less than 8 years. Cleaning and user maintenance shall not be made by children unless older than 8 and supervised.
- To protect yourself against an electric shock, do not immerse the cord, plug or appliance in the water or any other liquid.
- Never use the appliance if there are visible signs of damage or defects. Always replace a damaged or defective appliance immediately.
- Never immerse the fryer in water.
- Never use the appliance if there are visible signs of damage or defects to the appliance or power cable. Always replace a damaged or defective appliance or power cable immediately or contact customer service.
- Always avoid spillage on the power cable.
- Never open the appliance. The appliance may only be opened for maintenance by an authorised technician.
- Never replace the power cable yourself. Always let the manufacturer, its service agent or a similarly qualified person replace the power cable.
- Always unplug the power cable when the appliance is not in use or unattended, and before cleaning.
- Always check if the voltage stated on the type plate of your appliance matches your mains voltage before use.
- Never move the appliance by pulling the cord and make sure the cord cannot become entangled.
- Never leave the appliance unattended when in use. Only use the appliance under supervision. Switch off the appliance and remove the power cable from the power outlet when you leave the room.

- Never place the appliance directly underneath a power outlet. The appliance may become hot during use. Always keep the back of the appliance clear of any objects.
- In order to prevent disruptions of the airflow do not put anything on top of the appliance and make sure there is always 10 centimeter of free space around the appliance.
- Never place the appliance near a heat source.
- Never drop the appliance and avoid bumping. Excessive vibrations can lead to loosened connections and can influence proper functioning of the appliance. Stop using the appliance if the appliance has been dropped.
- Never use the appliance with an extension cable.
- Never connect any other appliance with high power consumption to the same group.
- Always clean all parts that come into contact with food after use.
- Ensure the oil is within the maximum and minimum marks in the pot when in use.
- Never use the appliance on recreational vehicles or boats. Hot liquid may spill out of the appliance.
- Never move the appliance during use. Hot liquid may spill out of the appliance.
- Always allow the oil to cool before moving the fryer, as hot oil can cause serious burns.
- Never let children play with the packaging material. Always keep the packaging material out of the reach of children.
- Always switch off and disconnect the appliance from the power source before changing accessories or approaching parts that move in use.

▲ CAUTION

- Children should be supervised to ensure that they do not play with the appliance.
- Never touch the hot surfaces during or shortly after use. The hot surfaces may be subject to residual heat. Let the appliance cool down completely before handling the appliance.
- Never leave the power cable hanging out in a way that someone might trip over it or accidentally pull it.

NOTICE

- The appliance must be placed on a stable, level surface.
- Never use aggressive chemical cleaning agents that can damage the appliance when cleaning the appliance.
- Only use the appliance with the provided accessories or accessories recommended by Tristar.
- Never fill the pan above the maximum capacity marking to prevent overflowing.
- Never place the appliance in a dishwasher.
- Never place the appliance near the edge of a countertop during use. Vibrations may occur during use which may cause the appliance to move. Always place the appliance on a stable, flat, heat- and moisture resistant surface.
- The lid is only intended to protect the deep fryer from dust during storage. Remove the lid when the deep fryer is in operation.

FOREWORD

About this document

This user manual contains all the information for correct, safe, and efficient use of the appliance. Ensure you have fully read and understood the instructions in this user manual before you use the appliance. Always store this user manual in a safe place near the appliance for future reference. This manual is originally written in English. All other languages are translated documents.

General symbols

Symbol	Description
	This product complies with conformity requirements of the applicable European regulations or directives.
	This symbol is used for marking materials intended to come into contact with food in the European Union as defined in regulation (EC) No 1935/2004.
	The Green Dot is the registered trademark of Der Grüne Punkt – Duales System Deutschland GmbH and is protected as a trademark worldwide. The logo may only be used by customers of DSD GmbH holding a valid trademark usage contract or by engaged waste management companies within the Federal Republic of Germany. This also applies to reproduction of the logo by third parties in a dictionary, an encyclopaedia or an electronic database containing a reference manual.
	The universal recycling symbol, logo, or icon is an internationally recognized symbol used to designate recyclable materials. The recycling symbol is in the public domain and is not a trademark.
	Applicable in France: The product or packaging can be recycled and components must be disposed of separately. Follow the local regulations.
	Applicable in Italy: The product or packaging can be recycled and components must be disposed of separately. Follow the local regulations.

APPLIANCE DESCRIPTION

About this appliance

The Tristar FR-9342 is a deep fryer for frying food.

Intended use

This appliance is intended for indoor use only. This appliance is intended exclusively for domestic, non-commercial use. This appliance is intended to be used in household and similar applications such as:

- staff kitchen areas in shops, offices and other working environments;
- farm houses;
- by clients in hotels, motels, and other residential type environments;
- bed and breakfast type environments.

Any use of the appliance other than described in this user manual is regarded as misuse and may cause injury or damage to the appliance and void the warranty.

Technical specifications

Appliance name	Double Fryer
Article number	FR-9342
Power supply	220-240V~ 50-60Hz
Power consumption in use	3400-3600 W
Power consumption in off-mode (W)	≤ 0.5W
Power consumption in standby mode (W)	≤ 0.5W
Time needed for the equipment to reach the applicable low power mode (min)	N/A

BEFORE FIRST USE

- Take the appliance and accessories out of the box. Remove the stickers, protective foil or plastic from the device.
- Place the device on a flat stable surface and ensure a minimum of 10 cm. free space around the device. This device is not suitable for installation in a cabinet or for outside use.
- Before using the appliance for the first time or after long pauses, wipe off all removable parts with a damp cloth. Never use abrasive products.
- Connect the power cable to the socket. Note: Make sure the indicated voltage on the device matches the local voltage before connecting the device.
- Ensure that the oil/fat is not contaminated with water, for example from frozen products, this will cause excessive splattering.
- This type of fryer is only suitable for use with oil or liquid fat, and not for solid fat. Using solid fat entails the risk of trapping water in the fat which will cause it to splatter violently when heated up.
- Ensure that the oil/fat is not contaminated with water, for example from frozen products, this will cause excessive splattering.
- Never use the fryer without oil or fat as this will damage the appliance.
- Never pour any liquid, such as water, in the pan.

USE

- Wash the basket in warm soapy water and dry it well before use. Clean the inside of the pan with a damp cloth and wipe it dry thoroughly. Ensure that all electrical parts remain completely dry.
- Fill the appliance with the required amount of oil or fat. Ensure that the appliance is filled at least to the minimum level and not higher than the maximum level, as indicated on the inside of the fryer. For optimal results we advise to avoid mixing different types of oil.
- Select the temperature with the temperature switch **A** on the control panel for the food you wish to fry. Put the plug of the device into the outlet.
- When the fryer has reached the desired temperature, the red light **A** will turn on and off during the fryer process to keep the temperature on the right level.
- Use the basket handle **A** to lift the basket **A** from the fryer.
- Place the food to be fried in the basket **A**. For the best results the food should be dry before being placed in the basket. Immerse the basket **A** into the oil or fat slowly to prevent the oil from bubbling up too strongly. To ensure the oil stays at the correct temperature, the thermostat will switch on and off. The green control light **A** is the power indication light and it stays on to indicate that the device is turned on. It will turn off when you unplug the deep fryer.

- Lift the basket **A** when the frying time has elapsed and hang it on the hook in the pan so the oil can drip off.

Frying Tips

- Use a maximum of 200 grams of chips per litre of oil.
- When using frozen products, use a maximum of 100 grams because the oil cools off rapidly. Shake frozen products above the sink to remove excess ice.
- When fresh chips are used, dry the chips after washing them to ensure no water gets into the oil. Fry the chips in two turns. First time (blanch) 1 to 5 minutes at 170 degrees. Second time (finishing) 2 to 4 minutes at 175 degrees. Allow the oil to drip off.

Changing the oil

- Make sure the fryer and the oil or fat have cooled down before changing the oil or fat (remove the plug of the device from the socket). Change the oil regularly. This is particularly necessary when the oil or fat goes dark or the smell changes. Always change the oil after every 10 frying sessions. Change the oil in one go. Never mix old and new oil.

Reset Function

- In the case of overheating, the pan will switch off automatically. This safety mechanism can be found at the back of the control panel. If it is switched off, you first need to remove the plug from the socket and wait till the fryer has cooled down. After this the deep fryer can be reactivated by pressing the RESTART button **A**.

CLEANING AND MAINTENANCE

- Always unplug the power cable when the appliance is not in use or unattended, and before cleaning.
 - Wash the basket and the oil compartment with soapy water.
 - Clean the appliance with a damp cloth. Never use harsh and abrasive cleaners, scouring pad or steel wool, which damages the appliance.
 - All parts, except the heating element **A** are dishwasher-proof.
 - Refill all parts once they are completely dry.
- Important:** Never wet the electrical part of the unit.

TROUBLESHOOTING

Problem	Possible cause	Possible solution
The Fryer does not work	The power cable is not properly connected to a working power outlet.	Plug the power cable into a working power outlet.
	The device is overheating.	Reactivate the fryer by pressing the restart button A .
	The heating element is not placed properly into the device.	Properly place the heating element into the device (see drawing at the start of the manual).

ENVIRONMENT

This appliance should not be put into the domestic garbage at the end of its durability, but must be offered to a central point for the recycling of electric and electronic domestic appliances. This symbol on the appliance, instruction manual and packaging puts your attention to this important issue. The materials used in this appliance can be recycled. By recycling of used domestic appliances you contribute an important push to the protection of our environment. Ask your local authorities for information regarding the point of recollection.

Support

For spare parts and more information about the appliance, please visit www.tristar.eu.

Gebruikshandleiding

Dubbele friteuze

Belangrijkste onderdelen (zie afbeelding A)

- 1 Dekselhandgreep
- 2 Deksel
- 3 Mandje
- 4 Mandgreep
- 5 Stroomindicator (groen)
- 6 Verwarminglampje (rood)
- 7 Thermostaat
- 8 Verwarmingselement
- 9 Frituurvetbak
- 10 Basisunit
- 11 Handgreep
- 12 Herstartknop

VEILIGHEID

Veiligheidssymbolen

Symbol	Beschrijving
	Aanwijzing voor een heet oppervlak. Contact kan brandwonden veroorzaken. Niet aanraken.

Veiligheidsvoorzorgsmaatregelen

▲ WAARSCHUWING

Veiligheidsgevaar door onbedoeld gebruik:

- Door de veiligheidsinstructies te negeren, kan de fabrikant niet verantwoordelijk worden gehouden voor de schade.
- Als de voedingskabel beschadigd is, moet deze worden vervangen door de fabrikant, diens servicedienst of gelijkwaardig gekwalificeerd personeel om gevaren te voorkomen.
- Til het apparaat nooit op aan de voedingskabel. Als je het apparaat aan de voedingskabel optilt, kun je de voedingskabel beschadigen. Til het apparaat alleen op door de voet vast te houden.
- Het apparaat moet op een stabiele, vlakke ondergrond worden geplaatst.
- Dit apparaat mag niet worden gebruikt door kinderen jonger dan 8 jaar. Dit apparaat kan worden gebruikt door kinderen vanaf 8 jaar en door personen met verminderde lichamelijke, zintuiglijke of geestelijke vermogens of gebrek aan de benodigde ervaring en kennis indien ze onder toezicht staan of instructies krijgen over hoe het apparaat op een veilige manier kan worden gebruikt alsook de gevaren begrijpen die met het gebruik samenhangen. Kinderen mogen niet met het apparaat spelen. Houd het apparaat en het netsnoer buiten bereik van kinderen jonger dan 8 jaar. Laat reiniging en onderhoud niet door kinderen uitvoeren, tenzij ze ouder zijn dan 8 jaar en onder toezicht staan.
- Dompel het snoer, de stekker of het apparaat niet onder in water of andere vloeistoffen om elektrische schokken te voorkomen.
- Gebruik het apparaat nooit als er zichtbare tekenen van schade of gebreken zijn. Vervang een beschadigd of defect apparaat altijd onmiddellijk.
- Dompel de friteuze nooit onder in water. Gebruik het apparaat nooit als er zichtbare tekenen van schade of gebreken zijn aan het apparaat of de netsnoer. Vervang een beschadigd of defect apparaat of netsnoer altijd onmiddellijk of neem contact op met de klantenservice.
- Zorg er altijd voor dat er niet op de stroomkabel gemorst wordt.
- Maak het apparaat nooit open. Het apparaat mag alleen door een erkende technicus geopend worden voor onderhoud.
- Vervang nooit zelf de voedingskabel. Laat de voedingskabel altijd vervangen door de fabrikant, diens service-agent of een even gekwalificeerd persoon.
- Haal de elektriciteitskabel altijd uit het stopcontact wanneer het apparaat niet in gebruik of onder toezicht is, en voordat u het reinigt.
- Controleer altijd vóór het gebruik of de spanning vermeld op het typeplaatje van uw apparaat overeenkomt met uw netspanning.
- Verplaats het apparaat nooit door aan het snoer te trekken en zorg ervoor dat het snoer niet verstrikt raakt.
- Zet het apparaat altijd op een stabiele, vlakke, hitte- en vochtbestendige ondergrond. Laat het apparaat nooit onbeheerd achter als het in gebruik is. Gebruik het apparaat alleen onder toezicht. Zet het apparaat uit en haal de voedingskabel uit het stopcontact als je de kamer verlaat.
- Plaats het apparaat nooit direct onder een stopcontact. Het apparaat kan tijdens het gebruik heet worden. Houd de achterkant van het apparaat altijd vrij van voorwerpen.
- Om verstoring van de luchtstroom te voorkomen, plaats niets bovenop het apparaat en zorg ervoor dat er altijd 10 centimeter vrije ruimte rondom het apparaat is.
- Zet het apparaat nooit in de buurt van een warmtebron neer.
- Laat het apparaat nooit vallen en vermijd stoten.

- Overmatige trillingen kunnen leiden tot losgeraakte verbindingen en kunnen de goede werking van het apparaat beïnvloeden. Gebruik het apparaat niet meer als het gevallen is.
- Gebruik het apparaat nooit met een verlengsnoer.
- Sluit nooit een ander apparaat met hoog stroomverbruik op dezelfde groep aan.
- Reinig na gebruik altijd alle onderdelen die in aanraking komen met voedsel.
- Zorg ervoor dat het oliepeil binnen de maximum- en minimummarkeringen in de pan ligt wanneer deze in gebruik is.
- Gebruik het apparaat nooit op recreatievoertuigen of boten. Er kan hete vloeistof uit het apparaat lopen.
- Verplaats het apparaat nooit tijdens gebruik. Er kan hete vloeistof uit het apparaat lopen.
- Laat de olie altijd afkoelen voordat je de friteuze verplaatst, want hete olie kan ernstige brandwonden veroorzaken.
- Laat kinderen nooit met het verpakkingsmateriaal spelen. Houd het verpakkingsmateriaal altijd buiten het bereik van kinderen.
- Schakel het apparaat altijd uit en haal de stekker uit het stopcontact voordat je accessoires verwisselt of onderdelen aanraakt die bewegen tijdens het gebruik.

▲ VOORZICHTIG

- Kinderen moeten onder toezicht staan om ervoor te zorgen dat ze niet met het apparaat spelen.
- Raak de hete oppervlakken nooit aan tijdens of kort na gebruik. De hete oppervlakken kunnen nog restwarmte hebben. Laat het apparaat na gebruik altijd volledig afkoelen voordat je het hanteert.
- Laat het netsnoer nooit zo hangen dat iemand erover kan struikelen of er per ongeluk aan kan trekken.

OPMERKING

- Het apparaat moet op een stabiele, vlakke ondergrond worden geplaatst.
- Gebruik bij het schoonmaken van het apparaat nooit agressieve chemische schoonmaakmiddelen die het apparaat kunnen beschadigen.
- Gebruik het apparaat alleen met de bijgeleverde accessoires of de door Tristar aanbevolen accessoires.
- Vul de pan nooit tot boven de maximale capaciteitsmarkering om overlopen te voorkomen.
- Plaats het apparaat nooit in een afwasmachine.
- Zet het apparaat tijdens gebruik nooit bij de rand van een aanrecht. Tijdens het gebruik kunnen trillingen optreden, waardoor het apparaat kan verschuiven. Zet het apparaat altijd op een stabiele, vlakke, hitte- en vochtbestendige ondergrond.
- Het deksel is alleen bedoeld om de friteuze tijdens opslag tegen stof te beschermen. Verwijder het deksel wanneer de friteuze in gebruik is.

VOORWOORD

Over dit document

Deze gebruikshandleiding bevat alle informatie voor een juist, veilig en doelmatig gebruik van het apparaat. Lees en begrijp de aanwijzingen in deze gebruiksaanwijzing volledig voordat je het apparaat gebruikt. Bewaar deze gebruiksaanwijzing steeds op een veilige plaats in de buurt van het apparaat voor toekomstige raadpleging. Deze handleiding is oorspronkelijk geschreven in het Engels. Alle andere talen zijn vertaalde documenten.

Algemene symbolen

Symbol	Beschrijving
	Dit product voldoet aan de conformiteitseisen van de toepasselijke Europese verordeningen of richtlijnen
	Dit symbool wordt gebruikt voor het markeren van materialen die bestemd zijn om in aanraking te komen met voedsel in de Europese Unie, zoals gedefinieerd in verordening (EC) nr. 1935/2004
	The Green Dot is het geregistreerde handelsmerk van Der Grüne Punkt - Duales System Deutschland GmbH en is een wereldwijd beschermd handelsmerk. Het logo mag uitsluitend worden gebruikt door klanten van DSD GmbH die in het bezit zijn van een geldig handelsmerkebruikcontract of door aangewezen afvalverwerkingsbedrijven binnen de Bondsrepubliek Duitsland. Dit geldt ook voor de reproductie van het logo door derden in een woordenboek, een encyclopedie of een elektronische databank met een naslagwerk.
	Het universele recyclingssymbool, -logo of -pictogram is een internationaal erkend symbool dat wordt gebruikt om recycleerbare materialen aan te duiden. Het recyclingssymbool behoort tot het publieke domein en is geen handelsmerk.
	Van toepassing in Frankrijk: Het product of de verpakking kan worden gerecycled en de onderdelen moeten apart worden weggegooid. Volg de plaatselijke regelgeving.
	Van toepassing in Italië: Het product of de verpakking kan worden gerecycled en de onderdelen moeten apart worden weggegooid. Volg de plaatselijke regelgeving.

BESCHRIJVING APPARAAT

Over dit apparaat

De Tristar FR-9342 is een friteuze om voedsel in te frituren.

Beoogd gebruik

Dit apparaat is uitsluitend bedoeld voor gebruik binnenshuis. Dit apparaat is uitsluitend bedoeld voor huishoudelijk, niet-commercieel gebruik. Dit apparaat is bedoeld om gebruikt te worden in huishoudelijke en soortgelijke toepassingen zoals:

- personeelskeukenbereiken in winkels, kantoren en andere werkomgevingen;
- boerderijen;
- door klanten in hotels, motels en andere types residentiële omgevingen;
- omgevingen van het type bed and breakfast

Elk gebruik van het apparaat anders dan beschreven in deze gebruiksaanwijzing wordt beschouwd als verkeerd gebruik en kan letsel of schade aan het apparaat veroorzaken en de garantie ongeldig maken.

Technische specificaties

Naam apparaat	Dubbele friteuze
Artikelnummer	FR-9342
Voeding	220-240V~ 50-60Hz
Stroomverbruik tijdens gebruik	3400-3600 W
Stroomverbruik in uit-stand (W)	≤ 0.5 W
Stroomverbruik in stand-by-modus (W)	≤ 0.5 W
Tijd die de apparaatuur nodig heeft om het toepasselijke lage vermogen te bereiken	N.V.T.

VOOR HET EERSTE GEBRUIK

- Haal het apparaat en de accessoires uit de doos. Verwijder de stickers, beschermende folie of plastic van het apparaat.
- Plaats het apparaat op een vlakke stabiele ondergrond en zorg voor minimaal 10 cm vrije ruimte rondom het apparaat. Dit apparaat is niet geschikt voor inbouw in een kast of voor buitengebruik.
- Veeg alle verwijderbare onderdelen af met een vochtige doek voordat je het apparaat voor het eerst gebruikt of na een lange periode ongebruikt. Gebruik nooit schurende producten.
- Sluit de stroomkabel aan op het stopcontact. Opmerking: Controleer of de aangegeven spanning op het apparaat overeenkomt met de lokale spanning voordat u het apparaat aansluit.
- Zorg ervoor dat de olie/het vet niet verontreinigd is met water, bijvoorbeeld van bevroren producten, want dat veroorzaakt overmatig opspatten.
- Dit type friteuze is alleen geschikt voor gebruik met olie of vloeibaar vet, en niet voor vast vet. Bij gebruik van vast vet bestaat het risico dat er water in het vet terechtkomt, waardoor het bij verhitting hevig gaat spetteren.
- Zorg ervoor dat de olie/het vet niet verontreinigd is met water, bijvoorbeeld afkomstig van bevroren producten, omdat dit overmatig spatten veroorzaakt.
- Gebruik de friteuze nooit zonder olie of vet, omdat dit het apparaat kan beschadigen.
- Giet nooit vloeistoffen, zoals water, in de pan.

GEBRUIK

- Was de mand in een warm sopje en droog hem goed af voor gebruik. Reinig de binnekant van de pan met een vochtige doek en veeg hem goed droog. Zorg ervoor dat alle elektrische onderdelen volledig droog blijven.
- Vul het apparaat met de benodigde hoeveelheid olie of vet. Zorg ervoor dat het apparaat minstens tot het minimumniveau gevuld is en niet hoger dan het maximumniveau, zoals aangegeven aan de binnekant van de friteuze. Voor optimale resultaten raden we aan om verschillende soorten olie niet te mengen.
- Selecteer de temperatuur met de temperatuurschakelaar **A** op het bedieningspaneel voor het voedsel dat je wilt bakken. Steek de stekker van het apparaat in het stopcontact.

- Wanneer de friteuze de gewenste temperatuur heeft bereikt, gaat het rode lampje **A** branden en knippert tijdens het frituren om de temperatuur op het juiste niveau te houden.
- Gebruik de handgreep **A** om de mand **A** uit de friteuze te tillen.
- Plaats het te frituren voedsel in de mand **A**. Voor het beste resultaat moet het voedsel droog zijn voordat het in de mand wordt geplaatst. Dompel de mand **A** langzaam in de olie of het vet om te voorkomen dat de olie te sterk gaat borrelen. Om ervoor te zorgen dat de olie op de juiste temperatuur blijft, schakelt de thermostaat in en uit. Het groene controlelampje **A** is het stroomindicatielampje en blijft branden om aan te geven dat het apparaat is ingeschakeld. Het gaat uit wanneer u de stekker van de friteuze uit het stopcontact haalt.
- Til de mand **A** er op wanneer de frituurtijd voorbij is en hang hem aan de haak in de pan zodat de olie eraf kan druipen.

Tips voor het frituren

- Gebruik maximaal 200 gram chips per liter olie.
- Als je diepvriesproducten gebruikt, gebruik dan maximaal 100 gram omdat de olie snel afkoelt. Schud bevroren producten boven de gootsteen om overtollig ijs te verwijderen.
- Als je verse fritis gebruikt, droog de frites dan na het wassen zodat er geen water in de olie terechtkomt. Bak de frietjes om en om. Eerste keer (blancheren) 1 tot 5 minuten op 170 graden. Tweede keer (afbakken) 2 tot 4 minuten op 175 graden. Laat de olie eraf druipen.

Olie ververset

- Zorg ervoor dat de friteuze en de olie of het vet zijn afgekoeld voordat u de olie of het vet ververs (haal de stekker van het apparaat uit het stopcontact). Ververs de olie regelmatig. Dit is vooral nodig wanneer de olie of het vet donker wordt of de geur verandert. Ververs de olie altijd na elke 10 frituursessies. Ververs de olie in één keer. Meng nooit oude en nieuwe olie.

Resetfunctie

- In geval van oververhitting schakelt de pan automatisch uit. Dit veiligheidsmechanisme bevindt zich aan de achterkant van het bedieningspaneel. Als het is uitgeschakeld, moet u eerst de stekker uit het stopcontact halen en wachten tot de friteuze is afgekoeld. Daarna kan de friteuze opnieuw worden geactiveerd door op de RESTART-knop te drukken **A**.

REINIGING EN ONDERHOUD

- Haal de elektriciteitskabel altijd uit het stopcontact wanneer het apparaat niet in gebruik of onder toezicht is, en voordat u het reinigt.
- Was de mand en het oliecompartiment met water met zeep.
- Maak het apparaat schoon met een vochtige doek. Gebruik nooit agressieve en schurende reinigingsmiddelen, schuurspons of staalwol, die het apparaat beschadigen.
- Alle onderdelen, behalve het verwarmingselement **A**, zijn vaatwasmachinebestendig.
- Plaats alle onderdelen terug zodra ze volledig droog zijn.

Belangrijk: Maak het elektrische gedeelte van het apparaat**nooit** nat.

PROBLEEMPLOSSING

Probleem	Mogelijke oorzaak	Mogelijke oplossing
De friteuze werkt niet	De voedingskabel is niet goed aangesloten op een werkend stopcontact. <p>Het apparaat oververhit.</p>	Sluit de voedingskabel aan op een werkend stopcontact. <p>Heractiveer de friteuze door op de resetknop A te drukken.</p>
	Het verwarmingselement is niet correct in het apparaat geplaatst.	Plaats het verwarmingselement correct in het apparaat (zie tekening aan het begin van de handleiding).

MILIEU

Dit apparaat mag aan het einde van de levensduur niet bij het normale huisafval worden gedeponoerd, maar moet bij een speciaal inzamelpunt voor gebruik van elektrische en elektronische apparaten worden aangeboden. Het symbool op het apparaat, in de gebruiksaanwijzing en op de verpakking attendeert u hierop. Die in het apparaat gebruikte materialen kunnen worden gerecycled. Met het recyclen van gebruikte huishoudelijke apparaten levert u een belangrijke bijdrage aan de bescherming van ons milieu. Informeer bij uw lokale overheid naar het inzamelpunt.

Ondersteuning
Voor onderdelen en meer informatie over het apparaat kun je terecht op www.tristar.eu.

Mode d'emploi

Double friteuze

Pièces principales (voir image A)	
 Poignée du couvercle	 Thermostat
 Couvercle	 Élément chauffant
 Panier	 Bac à graisse
 Poignée de panier	 Corps de l'appareil
 Voyant d'alimentation (vert)	 Poignée
 Voyant de chauffage (rouge)	 Bouton de redémarrage

SÉCURITÉ

Symboles de sécurité

Symbole	Description
	Indique une surface chaude. Risque de brûlures en cas de contact. Ne pas toucher.

Précautions de sécurité

▲ AVERTISSEMENT

- Risque pour la sécurité lié à un usage non prévu :
- En ignorant les consignes de sécurité, le fabricant ne peut pas être tenu responsable des dommages.
- Si le cordon d'alimentation est endommagé, il doit être remplacé par le fabricant, son agent de service ou des personnes également qualifiées afin d'éviter un danger.
- Ne soulevez jamais l'appareil par le câble électrique. Soulevez l'appareil par le câble électrique peut endommager ce dernier. Soulevez uniquement l'appareil en tenant la base.
- L'appareil doit être placé sur une surface stable et plane.
- Cet appareil ne doit pas être utilisé par des enfants de moins de 8 ans. Cet appareil peut être utilisé par des enfants de 8 ans ou plus et des personnes présentant un handicap physique, sensoriel ou mental voire ne disposant pas des connaissances et de l'expérience nécessaires en cas de surveillance ou d'instructions sur l'usage de cet appareil en toute sécurité et de compréhension des risques impliqués. Les enfants ne doivent pas jouer avec l'appareil. Maintenez l'appareil et son cordon d'alimentation hors de portée des enfants de moins de 8 ans. Le nettoyage et la maintenance utilisateur ne doivent pas être confiés à des enfants sauf s'ils ont 8 ans ou plus et sont sous surveillance.
- Afin de vous éviter un choc électrique, n'immergez pas le cordon, la prise ou l'appareil dans de l'eau ou autre liquide.
- N'utilisez jamais l'appareil en cas de signes de détérioration ou de défauts visibles. Remplacez toujours immédiatement un appareil endommagé ou défectueux.
- N'immergez jamais la friteuze dans l'eau.
- N'utilisez jamais l'appareil si celui-ci ou son câble d'alimentation présente des signes visibles de dommages ou des défauts. Remplacez toujours immédiatement un appareil ou un câble d'alimentation endommagé ou défectueux, ou contactez le service client.
- Veillez à ne jamais renverser de liquide sur le câble électrique.
- N'ouvrez jamais l'appareil. L'appareil ne peut être ouvert que pour l'entretien assuré par un technicien agréé.
- Ne remplacez jamais le câble électrique par vos soins. Faites toujours remplacer le câble électrique par le fabricant, son réparateur ou une personne à la qualification similaire.
- Débranchez toujours le câble d'alimentation lorsque l'appareil n'est pas utilisé ou sans surveillance, et avant de le nettoyer.
- Avant toute utilisation, vérifiez toujours si la tension indiquée sur la plaque signalétique de votre appareil correspond à la tension de votre réseau.
- Ne déplacez jamais l'appareil en tirant sur le cordon et assurez-vous que le cordon ne s'emmêle pas.

- Placez toujours l'appareil sur une surface stable, plane et résistante à la chaleur et à l'humidité. Ne laissez jamais l'appareil sans surveillance pendant son utilisation. Utilisez uniquement l'appareil sous surveillance. Eteignez l'appareil et débranchez le câble électrique de la prise de courant lorsque vous quittez la pièce.
- Ne placez jamais l'appareil directement sous une prise de courant, car celui-ci peut devenir chaud lors de l'utilisation. Maintenez toujours l'arrière de l'appareil à l'écart de tout objet.
- Afin d'éviter des perturbations du flux d'air, ne mettez rien au-dessus de l'appareil et assurez-vous qu'il y a toujours 10 centimètres d'espace libre autour de l'appareil.
- Ne placez jamais l'appareil à proximité d'une source de chaleur.
- Ne faites jamais tomber l'appareil et évitez les chocs. Des vibrations excessives peuvent entraîner le desserrage des raccords et peuvent nuire au bon fonctionnement de l'appareil. Arrêtez d'utiliser l'appareil si celui-ci est tombé.
- N'utilisez jamais l'appareil avec une rallonge.
- Ne branchez jamais un autre appareil à forte consommation d'énergie sur le même circuit électrique.
- Nettoyez toujours toutes les pièces qui entrent en contact avec les aliments après utilisation.
- Pour la friture, la quantité d'huile doit se situer entre les repères minimum et maximum de la cuve.
- N'utilisez jamais l'appareil sur des véhicules récréatifs ou des bateaux, car des liquides chauds peuvent s'en échapper.
- Ne déplacez jamais l'appareil pendant l'utilisation, car des liquides chauds pourraient s'en échapper.
- Laissez toujours l'huile refroidir avant de déplacer la friteuze, l'huile chaude pouvant provoquer de graves brûlures.
- Ne laissez jamais les enfants jouer avec les emballages. Gardez toujours les emballages hors de portée des enfants.
- Eteignez et débranchez toujours l'appareil de la source d'alimentation avant de changer les accessoires ou de vous approcher des pièces en mouvement lors de l'utilisation.

▲ ATTENTION

- Les enfants doivent être surveillés pour veiller à ce qu'ils ne jouent pas avec l'appareil.
- Ne touchez jamais les surfaces chaudes pendant ou peu après l'utilisation. Les surfaces chaudes peuvent être sujettes à une chaleur résiduelle. Avant de déplacer l'appareil, laissez-le toujours refroidir complètement.
- Ne laissez jamais le câble d'alimentation traîner d'une manière telle que quelqu'un pourrait trébucher dessus ou le tirer accidentellement.

AVIS

- L'appareil doit être placé sur une surface stable et plane.
- N'utilisez jamais de produits de nettoyage chimiques agressifs qui peuvent endommager l'appareil pendant vous nettoyez l'appareil.
- Utilisez l'appareil uniquement avec les accessoires fournis ou recommandés par Tristar.
- Ne remplissez jamais le bac à frire au-dessus de la marque de capacité maximale afin d'éviter tout débordement.
- Ne mettez jamais l'appareil au lave-vaisselle.
- Ne placez jamais l'appareil près du bord d'un comptoir pendant l'utilisation, car celui-ci produit des vibrations pouvant entraîner sa chute. Placez toujours l'appareil sur une surface stable, plate et résistante à la chaleur et à l'humidité.
- Le couvercle est uniquement destiné à protéger la friteuze de la poussière pendant le stockage. Retirez le couvercle lorsque la friteuze est en fonctionnement.**

AVANT-PROPOS

Au sujet de ce document

Ce mode d'emploi contient toutes les informations pour une utilisation correcte, sûre et efficace de l'appareil.

Assurez-vous d'avoir lu et compris les instructions de ce manuel utilisateur dans leur intégralité avant d'utiliser l'appareil.

Rangez toujours ce manuel utilisateur en lieu sûr près de l'appareil pour consultation ultérieure.

Ce manuel est rédigé dans sa version d'origine en anglais. Toutes les autres langues sont des documents traduits.

Symbole	Description
	Ce produit est conforme aux exigences de conformité des règlements ou directives européens en vigueur.
	Ce symbole est utilisé pour le marquage des matériaux destinés à entrer en contact avec les aliments dans l'Union Européenne, tel que défini dans le règlement (CE) n° 1935/2004.
	Le Point vert est une marque déposée de Der Grüne Punkt - Duales System Deutschland GmbH et est une marque déposée dans le monde entier. Le logo ne peut être utilisé que par des clients de DSD GmbH titulaires d'une licence valide d'utilisation de la marque ou par des entreprises engagées dans la gestion des déchets en République Fédérale Allemande. Cela s'applique également à la reproduction du logo par des tiers dans un dictionnaire, une encyclopédie ou une base de données électronique contenant unmanuel de référence.
	Le symbole, le logo ou l'icône universel de recyclage est un symbole internationalement reconnu utilisé pour désigner les matériaux recyclables. Le symbole du recyclage relève du domaine public et n'est pas une marque déposée.
	En vigueur en France : Le produit ou l'emballage peuvent être recyclés et les composants doivent être éliminés séparément. Respectez les réglementations locales.
	En vigueur en Italie : Le produit ou l'emballage peuvent être recyclés et les composants doivent être éliminés séparément. Respectez les réglementations locales.

DESCRIPTION DE L'APPAREIL

Au sujet de l'appareil

La Tristar FR-9342 est une friteuze pour faire frire des aliments.

Usage prévu

Cet appareil n'est destiné qu'à une utilisation à l'intérieur.

Cet appareil est destiné exclusivement à un usage domestique et non commercial. Cet appareil est destiné à être utilisé dans des applications domestiques et similaires telles que :

- les cuisines du personnel dans les magasins, les bureaux et autres environnements de travail ;
- les fermes ;
- par les clients dans les hôtels, les motels et autres environnements de type résidentiel ;
- des environnements de type "chambres d'hôtes".

Toute utilisation de l'appareil autre que celle décrite dans ce manuel utilisateur est considérée comme une mauvaise utilisation et peut causer des blessures ou des dommages à l'appareil et annuler la garantie.

Spécifications techniques	
Nom de l'appareil	Double friteuze
Numéro de référence	FR-9342
Alimentation	220-240V~ 50-60Hz
Consommation électrique en cours d'utilisation	3400-3600 W
Consommation électrique en mode arrêt (W)	≤ 0,5 W
Consommation électrique en mode veille (W)	≤ 0,5 W
Temps nécessaire pour que l'équipement atteigne la faible puissance applicable	N/A

AVANT LA PREMIÈRE UTILISATION

- Sortez l'appareil et les accessoires de la boîte. Retirez les autocollants, la feuille de protection ou le plastique de l'appareil.
- Placez l'appareil sur une surface plane et stable et prévoyez un espace libre de 10 cm autour de l'appareil. Cet appareil ne convient pas pour une installation dans une armoire ou pour une utilisation en extérieur.
- Avant toute première utilisation de l'appareil ou après de longues pauses, essayez toutes les parties amovibles à l'aide d'un chiffon humide. N'utilisez jamais de produits abrasifs.
- Branchez le câble d'alimentation à la prise. Remarque : assurez-vous que la tension indiquée sur l'appareil correspond à la tension locale avant de brancher l'appareil.
- Veillez à ce que l'huile/la graisse ne soit pas contaminée par de l'eau, provenant par exemple de produits surgelés, ce qui provoquerait de fortes éclaboussures.
- Ce type de friteuze ne convient qu'à une utilisation avec de l'huile ou de la graisse liquide, et non avec de la graisse solide. L'utilisation de graisse solide comporte le risque de piéger de l'eau dans la graisse, ce qui provoquera des projections violentes lorsqu'elle sera chauffée.
- Veillez à ce que l'huile/la graisse ne soit pas contaminée par de l'eau, provenant

- par exemple de produits congelés, car cela provoquerait des projections excessives.
- N'utilisez jamais la friteuze sans huile ou graisse, car cela endommagerait l'appareil.
- Ne versez jamais de liquide, tel que de l'eau, dans la poêle.

UTILISATION

- Lavez le panier à l'eau chaude savonneuse et séchez-le bien avant utilisation. Nettoyez l'intérieur de la cuve à l'aide d'un chiffon humide et essuyez-la soigneusement. Veillez à ce que toutes les pièces électriques restent parfaitement sèches.
- Versez la quantité d'huile ou de graisse requise dans la cuve. La cuve doit être au moins remplie au niveau minimum et au plus au niveau maximum, selon les repères à l'intérieur de la friteuze. Pour des résultats optimaux, évitez de mélanger différents types d'huile.
- Sélectionnez la température à l'aide du commutateur de température **A** sur le panneau de commande pour l'aliment que vous souhaitez faire frire. Branchez la fiche de l'appareil dans la prise de courant.
- Lorsque la friteuze a atteint la température souhaitée, le voyant rouge **A** s'allume et s'éteint pendant le processus de friture afin de maintenir la température au niveau adéquat.
- Utilisez la poignée du panier **A** pour retirer le panier **A** de la friteuze.
- Placez les aliments à frire dans le panier **A**. Pour obtenir les meilleurs résultats, les aliments doivent être secs avant d'être placés dans le panier. Plongez lentement le panier **A** dans l'huile ou la graisse afin d'éviter que l'huile ne bouillonne trop fortement. Pour garantir que l'huile reste à la bonne température, le thermostat s'allume et s'éteint automatiquement. Le voyant vert **A** est le voyant d'alimentation. Il reste allumé pour indiquer que l'appareil est sous tension. Il s'éteint lorsque vous débranchez la friteuze.
- Une fois le temps de cuisson écoulé, soulevez l'**A** -panier et suspendez-le au crochet de la poêle afin que l'huile puisse s'égoutter.

Conseils pour la friture

- Faites frire au maximum 200 grammes d'aliments en morceaux par litre d'huile.
- Si vos produits sont surgelés, utilisez au maximum 100 grammes car l'huile refroidit rapidement. Secouez les produits surgelés au-dessus de l'évier pour éliminer l'excès de glace.
- Si vous utilisez des frites fraîches, séchez-les après les avoir lavées pour éviter que de l'eau se mêle à l'huile. Faites frire les frites en deux fois. Première fois (blanchiment) 1 à 5 minutes à 170 degrés. Deuxième fois (finition) 2 à 4 minutes à 175 degrés. Laissez l'huile s'égoutter.

Changer l'huile

- Assurez-vous que la friteuze et l'huile ou la graisse ont refroidi avant de changer l'huile ou la graisse (débranchez la fiche de l'appareil de la prise). Changez l'huile régulièrement. Cela est particulièrement nécessaire lorsque l'huile ou la graisse devient sombre ou que son odeur change. Changez toujours l'huile après 10 séances de friture. Changez l'huile en une seule fois. Ne mélangez jamais l'ancienne et la nouvelle huile.

Fonction de réinitialisation

- En cas de surchauffe, la friteuze s'éteint automatiquement. Ce mécanisme de sécurité se trouve à l'arrière du panneau de commande. Si elle est éteinte, vous devez d'abord débrancher la fiche de la prise et attendre que la friteuze ait refroidi. Ensuite, vous pouvez la réactiver en appuyant sur le bouton RESTART (Redémarrer) **A**.

NETTOYAGE ET ENTRETIEN

- Débranchez toujours le câble d'alimentation lorsque l'appareil n'est pas utilisé ou sans surveillance, et avant de le nettoyer.
- Lavez le panier et la cuve qui contient l'huile à l'eau savonneuse.
- Nettoyez l'appareil avec un chiffon humide. N'utilisez jamais de produits de nettoyage agressifs et abrasifs, de tampon à récurer ou de laine d'acier, qui endommagent l'appareil.
- Toutes les pièces, à l'exception de l'élément chauffant **A**, sont compatibles avec le lave-vaisselle.
- Remontez toutes les pièces une fois qu'elles sont complètement sèches.

Important : ne mouillez jamais la partie électrique de l'appareil.

Problème	Cause possible	Solution possible
La friteuze ne fonctionne pas	Le câble électrique n'est pas correctement branché à une prise de courant en état de marche. <p>L'appareil surchauffe.</p>	Branchez le câble électrique à une prise de courant en état de marche. <p>Réactivez la friteuze en appuyant sur le bouton de réinitialisation A.</p>
	L'élément chauffant n'est pas correctement placé dans l'appareil.	Placez correctement l'élément chauffant dans l'appareil (voir dessin au début du manuel).

ENVIRONNEMENT

Cet appareil ne doit pas être jeté avec les déchets ménagers à la fin de sa durée de vie, il doit être remis à un centre de recyclage pour les appareils électriques et électroniques. Ce symbole sur l'appareil, le manuel d'utilisation et l'emballage attire votre attention sur un point important. Les matériaux utilisés dans cet appareil sont recyclables. En recyclant vos appareils, vous contribuez de manière significative à la protection de notre environnement. Renseignez-vous auprès des autorités locales pour connaître les centres de collecte des déchets.

Assistance
Pour les pièces de rechange et plus d'informations sur l'appareil, veuillez visiter www.tristar.eu.

Benutzerhandbuch

Doppelfritteuse

Hauptteile (siehe Bild A)	
 Deckelgriff	 Thermostat
 Deckel	 Heizelement
 Korb	 Frittierölbehälter
 Korbgriff	 Basisseinheit
 Betriebsanzeige (grün)	 Griff
 Heizungsanzeige (rot)	 Neustart-Taste

SICHERHEIT

Sicherheitssymbole

Symbol	Beschreibung
	Hinweis auf eine heiße Oberfläche. Der Kontakt kann zu Verbrennungen führen. Nicht berühren.

Sicherheitsvorkehrungen

▲ WARNUNG

Sicherheitsrisiko durch unsachgemäßen

- Gebrauch:
- Durch das Ignorieren der Sicherheitsanweisungen kann der Hersteller nicht für Schäden haftbar gemacht werden.
- Wenn das Netzkabel beschädigt ist, muss es vom Hersteller, seinem Kundendienst oder gleich qualifizierten Personen ausgetauscht werden, um Gefahren zu vermeiden.
- Ziehen Sie das Gerät niemals am Netzkabel hoch. Wenn Sie das Gerät am Netzkabel anheben, kann dieses beschädigt werden. Heben Sie das Gerät nur am Sockel an.
- Das Gerät muss auf einer stabilen, ebenen Fläche stehen.
- Dieses Gerät darf nicht von Kindern unter 8 Jahren verwendet werden. Dieses Gerät darf von Kindern ab 8 Jahren und von Personen mit eingeschränkten körperlichen, sensorischen oder geistigen Fähigkeiten oder einem Mangel an Erfahrung und Kenntnissen verwendet werden, sofern diese Personen beaufsichtigt oder über den sicheren Gebrauch des Geräts unterrichtet wurden und die damit verbundenen Gefahren verstanden haben. Kinder dürfen mit dem Gerät nicht spielen. Halten Sie das Gerät und sein Anschlusskabel außerhalb der Reichweite von Kindern unter 8 Jahren. Reinigungs- und Wartungsarbeiten dürfen nicht von Kindern vorgenommen werden, es sei denn, sie sind älter als 8 und werden beaufsichtigt.
- Tauchen Sie das Kabel, den Stecker oder das Gerät nicht in Wasser oder andere Flüssigkeiten, um einen elektrischen Schlag zu vermeiden.
- Benutzen Sie das Gerät niemals, wenn es sichtbare Anzeichen von Schäden oder Mängeln aufweist. Ersetzen Sie ein beschädigtes oder defektes Gerät immer sofort.
- Tauchen Sie die Fritteuse niemals in Wasser ein. Verwenden Sie das Gerät niemals, wenn sichtbare Anzeichen von Beschädigungen oder Defekten am Gerät oder am Stromkabel vorhanden sind. Ersetzen Sie ein beschädigtes oder defektes Gerät oder Netzkabel immer sofort oder wenden Sie sich an den

- Kundendienst.
- Vermeiden Sie immer, dass etwas auf das Stromkabel verschüttet wird.
- Öffnen Sie das Gerät niemals. Das Gerät darf nur zu Wartungszwecken von einem befugten Techniker geöffnet werden.
- Wechseln Sie das Netzkabel niemals selbst aus. Lassen Sie das Netzkabel immer vom Hersteller, dessen Kundendienstmitarbeiter oder einer ähnlch qualifizierten Person austauschen.
- Trennen Sie das Gerät immer am Netzkabel von der Stromversorgung, wenn es unbeaufsichtigt zurückgelassen wird, sowie vor der Reinigung.
- Überprüfen Sie vor dem Gebrauch, ob die auf dem Typenschild Ihres Geräts angegebene Spannung mit der bei Ihnen vorliegenden Netzspannung übereinstimmt.
- Verschieben Sie das Gerät niemals, indem Sie am Kabel ziehen, und stellen Sie sicher, dass das Kabel nicht verwickelt wird.
- Stellen Sie das Gerät stets auf eine stabile, flache, hitze- und feuchtigkeitsbeständige Oberfläche. Lassen Sie das Gerät während des Betriebs niemals unbeaufsichtigt. Benutzen Sie das Gerät nur unter Aufsicht. Schalten Sie das Gerät ab und ziehen Sie den Netzstecker aus der Steckdose, wenn Sie den Raum verlassen.
- Stellen Sie das Gerät niemals direkt unter eine Steckdose. Das Gerät kann während des Gebrauchs heiß werden. Halten Sie die Rückseite des Geräts immer von Gegenständen fern.
- Um Störungen des Luftstroms zu verhindern, legen Sie nichts oben auf das Gerät und stellen Sie sicher, dass immer 10 Zentimeter freier Raum um das Gerät herum vorhanden ist.
- Stellen Sie das Gerät niemals in der Nähe einer Wärmequelle ab.
- Lassen Sie das Gerät niemals fallen und vermeiden Sie Stöße. Übermäßige Vibrationen können zu gelockerten Verbindungen führen und die ordnungsgemäße Funktionsfähigkeit des Geräts beeinträchtigen. Verwenden Sie das Gerät nicht mehr, nachdem es heruntergefallen ist.
- Verwenden Sie das Gerät niemals mit einem Verlängerungskabel.
- Schließen Sie niemals andere Geräte mit hohem Stromverbrauch an dieselbe Leitung an.
- Reinigen Sie nach dem Gebrauch immer alle Teile, die mit Lebensmitteln in Berührung kommen.
- Vergewissern Sie sich, dass sich das Öl bei Gebrauch innerhalb der Höchst- und Mindestmarkierungen im Topf befindet.
- Verwenden Sie das Gerät niemals auf Freizeifahrzeugen oder Booten. Heiße Flüssigkeit kann aus dem Gerät austreten.
- Bewegen Sie das Gerät niemals während des Gebrauchs. Heiße Flüssigkeit kann aus dem Gerät austreten.
- Lassen Sie das Öl vor dem Bewegen der Fritteuse stets abkühlen, da heißes Öl schwere Verbrennungen verursachen kann.
- Lassen Sie Kinder niemals mit dem Verpackungsmaterial spielen. Bewahren Sie das Verpackungsmaterial immer außerhalb der Reichweite von Kindern auf.
- Schalten Sie das Gerät immer aus und trennen Sie es von der Stromversorgung, bevor Sie Zubehörteile auswechseln oder sich Teilen nähern, die sich während des Gebrauchs bewegen.

▲ VORSICHT

- Kinder sollten beaufsichtigt werden, um sicherzustellen, dass sie nicht mit dem Gerät spielen.
- Berühren Sie niemals die heißen Oberflächen während oder kurz nach der Benutzung. Die heißen Oberflächen können einer Restwärme ausgesetzt sein. Lassen Sie das Gerät vollständig abkühlen, bevor Sie es anfassen.
- Lassen Sie das Netzkabel niemals so hängen, dass jemand darüber stolpern oder es versehentlich ziehen könnte.

HINWEIS

- Das Gerät** muss auf einer stabilen, ebenen Fläche stehen.
- Reinigen Sie das Gerät niemals mit aggressiven chemischen Reinigungsmitteln, die es beschädigen können.
- Verwenden Sie das Gerät nur mit dem mitgelieferten oder von Tristar empfohlenen Zubehör.
- Füllen Sie die Pfanne niemals über die maximale Kapazitätsmarkierung, um ein Überlaufen zu verhindern.
- Stellen Sie das Gerät niemals in die Spülmaschine.
- Stellen Sie das Gerät während des Gebrauchs niemals in die Nähe des Randes einer Arbeitsplatte. Während des Gebrauchs können Vibrationen auftreten, die zu einer Bewegung des Geräts führen können. Stellen Sie das Gerät immer auf eine stabile, ebene, hitze- und feuchtigkeitsbeständige Oberfläche.
- Der Deckel dient nur dazu, die Fritteuse während der Lagerung vor Staub zu schützen. Entfernen Sie den Deckel, wenn die Fritteuse in Betrieb ist.**

VORWORT

Über dieses Dokument

Dieses Benutzerhandbuch enthält alle Informationen für die korrekte, sichere und effiziente Nutzung des Geräts. Vergewissern Sie sich, dass Sie die Anweisungen in diesem Benutzerhandbuch gründlich und vollständig gelesen und verstanden haben, bevor Sie das Gerät benutzen. Bewahren Sie dieses Benutzerhandbuch immer in der Nähe des Geräts auf, um später darin nachschlagen zu können. Dieses Handbuch ist im Original auf Englisch verfasst. Alle anderen Sprachfassungen sind übersetzte Dokumente.

Allgemeine Symbole	
Symbol	Beschreibung
	Dieses Produkt erfüllt die Konformitätsanforderungen der geltenden europäischen Verordnungen oder Richtlinien.
	Dieses Symbol wird zur Kennzeichnung von Materialien verwendet, die dazu bestimmt sind, in der Europäischen Union mit Lebensmitteln in Berührung zu kommen, wie in der Verordnung (EU) Nr. 1935/2004 definiert.
	Der Grüne Punkt ist das eingetragene Markenzeichen der„Der Grüne Punkt – Duales System Deutschland GmbH“ und ist weltweit als Marke geschützt. Das Logo darf nur von Kunden derDSD GmbH, welche über einen gültigen Markenutzungsvertrag verfügen, oder von beauftragten Entsorgungsunternehmen innerhalb der Bundesrepublik Deutschland genutzt werden. Dies gilt auch fürdie Darstellung des Logos durch Dritte in einem Wörterbuch, einerEnzyklopädie oder einer elektronischen Datenbank, welche einNachschlagewerk enthält.
	Das universelle Recycling-Symbol,-Logo oder -Zeichen ist ein international anerkanntes Symbol zur Kennzeichnung von recyclebaren Materialien. Das Recycling-Symbol ist gemeinrefei und kein Markenzeichen.
	Gültig für Frankreich: Das Produkt oder die Verpackung kann recycelt und die Bestandteile müssen getrennt entsorgt werden. Die örtlichen Vorschriften beachten.
	Gültig für Italien: Das Produkt oder die Verpackung kann recycelt und die Bestandteile müssen getrennt entsorgt werden. Die örtlichen Vorschriften beachten.

BESCHREIBUNG DES GERÄTS

Über dieses Gerät

Der Tristar FR-9342 ist eine Fritteuse zum Frittieren von Lebensmitteln.

Vorgesehene Verwendung
Dieses Gerät ist nur für den Gebrauch in Innenräumen bestimmt. Dieses Gerät ist ausschließlich für den Haushaltsgebrauch, nicht für gewerbliche Zwecke, geeignet. Dieses Gerät ist für den Gebrauch im Haushalt und für ähnliche Anwendungen ausgelegt.
Verwendungsbeispiele:

- in Küchen für Mitarbeiter in Läden, Büros und anderen gewerblichen Bereichen;
- Gasthäuser;
- Kunden in Hotels, Motels und anderen Wohneinrichtungen;
- Frühstückspensionen und ähnliche Unterkünfte.

Jegliche Verwendung des Geräts, die nicht in diesem Benutzerhandbuch beschrieben ist, gilt als Missbrauch, kann zu Verletzungen oder Beschädigungen des Geräts führen und führt zum Erlöschen der Garantie.



- EN User manual
- NL Gebruikshandleiding
- FR Mode d'emploi
- DE Benutzerhandbuch
- ES Manual del usuario
- PT Manual do utilizador
- IT Manuale d'uso
- SV Bruksanvisning
- PL Instrukcja obsługi
- CZ Uživatelská příručka
- SK Používateľská príručka

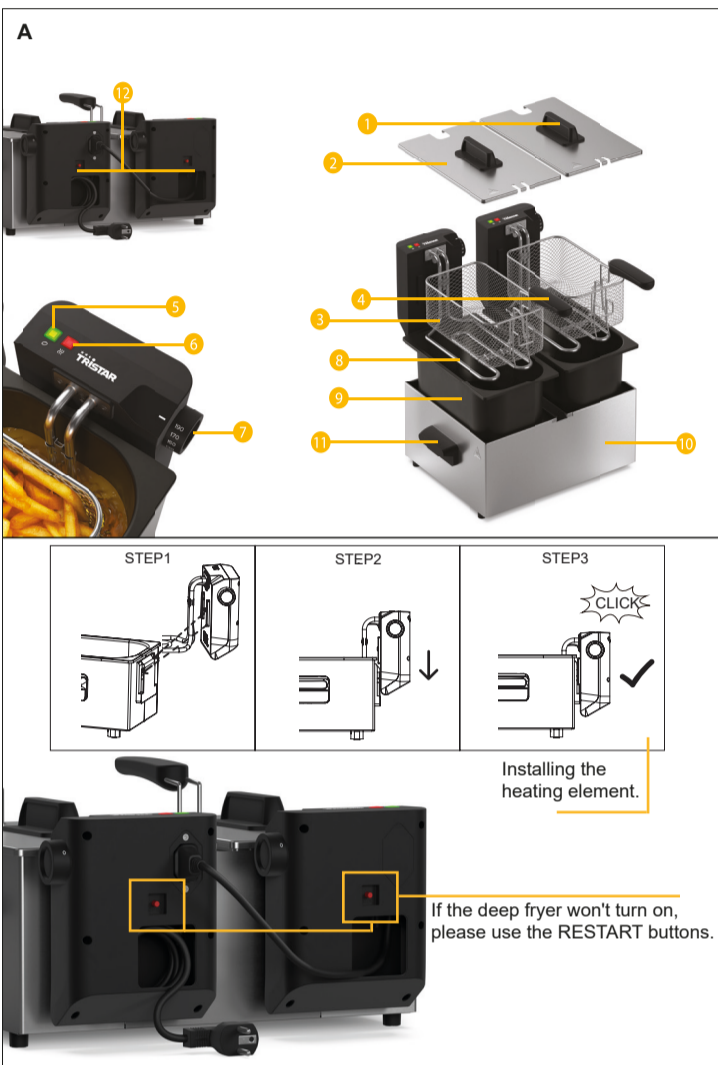


Double Fryer

FR-9342

WWW.TRISTAR.EU

Tristar Europe B.V. | Swardvenstraat 65
5048 AV Tilburg | The Netherlands



Technische Daten	
Name des Geräts	Doppelfritteuse
Artikelnummer	FR-9342
Stromversorgung	220-240V~ 50-60Hz
Stromverbrauch in Betrieb	3400-3600 W
Leistungsaufnahme im Aus-Zustand (W)	≤ 0,5 W
Leistungsaufnahme im Standby-Modus (W)	≤ 0,5 W
Zeit, die das Gerät benötigt, um die geltende niedrige Leistung zu erreichen	K.A.

VOR DEM ERSTEN GEBRAUCH

- Nehmen Sie das Gerät und das Zubehör aus der Verpackung. Entfernen Sie die Aufkleber, Schutzfolie oder Plastik vom Gerät.
- Stellen Sie das Gerät auf eine ebene, stabile Oberfläche und sorgen Sie für einen Freiraum von mindestens 10 cm um das Gerät herum. Dieses Gerät ist nicht für den Einbau in einen Schrank oder für die Verwendung im Freien geeignet.
- Wischen Sie vor der ersten Inbetriebnahme oder nach längeren Pausen alle abnehmbaren Teile mit einem feuchten Tuch ab. Verwenden Sie niemals scheuernde Produkte.
- Schließen Sie das Netzkabel an die Steckdose an. Hinweis: Vergewissern Sie sich vor dem Anschließen des Geräts, dass die auf dem Gerät angegebene Spannung mit der örtlichen Netzspannung übereinstimmt.
- Vergewissern Sie sich, dass das Öl/Fett nicht mit Wasser verunreinigt ist, z. B. von tiefgefrorenen Produkten, da dies zu übermäßigem Spritzen führen würde.
- Dieser Fritteusentyp ist nur für die Verwendung mit Öl oder flüssigem Fett geeignet, nicht jedoch für festes Fett. Bei der Verwendung von festem Fett besteht die Gefahr, dass sich Wasser im Fett ansammelt, das beim Erhitzen heftig spritzt.
- Achten Sie darauf, dass das Öl/Fett nicht mit Wasser verunreinigt ist, beispielsweise durch gefrorene Produkte, da dies zu übermäßigem Spritzen führt.
- Verwenden Sie die Fritteuse niemals ohne Öl oder Fett, da dies das Gerät beschädigen würde.
- Gießen Sie niemals Flüssigkeiten wie Wasser in die Pfanne.

GEBRAUCH

- Waschen Sie den Korb in warmem Seifenwasser ab und trocknen Sie ihn vor dem Gebrauch gut ab. Reinigen Sie die Innenseite der Wanne mit einem feuchten Tuch und wischen Sie sie gründlich trocken. Achten Sie darauf, dass alle elektrischen Teile vollständig trocken bleiben.
- Füllen Sie die gewünschte Öl- oder Fettmenge in das Gerät ein. Vergewissern Sie sich, dass das Gerät mindestens bis zum Mindestfüllstand und nicht höher als bis zum Höchstfüllstand gefüllt ist, wie auf der Innenseite der Fritteuse angezeigt. Um optimale Ergebnisse zu erzielen, empfehlen wir, verschiedene Ölorten nicht zu mischen.
- Wählen Sie mit dem Temperaturschalter **A** auf dem Bedienfeld die Temperatur für das zu bratende Lebensmittel. Stecken Sie den Stecker des Geräts in die Steckdose.
- Wenn die Fritteuse die gewünschte Temperatur erreicht hat, schaltet sich die rote Kontrollleuchte **A** während des Frittiervorgangs ein und aus, um die Temperatur auf dem richtigen Niveau zu halten.
- Verwenden Sie den Korbgriff **A**, um den Korb **A** aus der Fritteuse zu heben.
- Legen Sie die zu frittierenden Lebensmittel in den Korb **A**. Für beste Ergebnisse sollten die Lebensmittel trocken sein, bevor sie in den Korb gelegt werden. Tauchen Sie den Korb **A** langsam in das Öl oder Fett, damit das Öl nicht zu stark sprudelt. Um sicherzustellen, dass das Öl die richtige Temperatur behält, schaltet sich der Thermostat ein und aus. Die grüne Kontrollleuchte **A** ist die Betriebsanzeige und leuchtet, um anzuzeigen, dass das Gerät eingeschaltet ist. Sie erlischt, wenn Sie den Stecker der Fritteuse ziehen.
- A** Heben Sie den Korb nach Ablauf der Frittierzeit aus der Pfanne und hängen Sie ihn an den Haken in der Pfanne, damit das Öl abtropfen kann.

Tipps zum Braten

- Verwenden Sie maximal 200 Gramm Pommes frits pro Liter Öl.
- Wenn Sie tiefgefrorene Produkte verwenden, sollten Sie höchstens 100 Gramm verwenden, da das Öl schnell abkühlt. Schütteln Sie tiefgefrorene Produkte über der Spüle aus, um überschüssiges Eis zu entfernen.
- Wenn Sie frische Pommes frits verwenden, trocknen Sie diese nach dem Waschen, damit kein Wasser in das Öl gelangt. Frittieren Sie die Pommes frits in zwei Durchgängen. Erstes Mal (Blanchieren): 1 bis 5 Minuten bei 170 Grad. Zweites Mal (Fertigstellung): 2 bis 4 Minuten bei 175 Grad. Lassen Sie das Öl abtropfen.

Wechsel des Öls

- Stellen Sie sicher, dass die Fritteuse und das Öl oder Fett abgekühlt sind, bevor Sie das Öl oder Fett wechseln (ziehen Sie den Stecker des Geräts aus der Steckdose). Wechseln Sie das Öl regelmäßig. Dies ist insbesondere dann erforderlich, wenn das Öl oder Fett dunkel wird oder sich der Geruch verändert. Wechseln Sie das Öl immer nach jeweils 10 Frittiervorgängen. Wechseln Sie das Öl in einem Durchgang. Mischen Sie niemals altes und neues Öl.

Zurücksetzen-Funktion

- Bei Überhitzung schaltet sich die Pfanne automatisch ab. Dieser Sicherheitsmechanismus befindet sich auf der Rückseite des Bedienfelds. Wenn er ausgeschaltet ist, müssen Sie zunächst den Stecker aus der Steckdose ziehen und warten, bis die Fritteuse abgekühlt ist. Danach kann die Fritteuse durch Drücken der RESTART-Taste wieder aktiviert werden **A**.

REINIGUNG UND WARTUNG

- Trennen Sie das Gerät immer am Netzkabel von der Stromversorgung, wenn es unbeaufsichtigt zurückgelassen wird, sowie vor der Reinigung.
- Waschen Sie den Korb und das Ölfaß mit Seifenwasser aus.
- Reinigen Sie das Gerät mit einem feuchten Tuch. Verwenden Sie niemals aggressive und abrasive Reinigungsmittel, Scheuerschwamm oder Stahlwolle, da diese das Gerät beschädigen.
- Alle Teile, außer dem Heizelement **A**, sind spülmaschinenfest.
- Montieren Sie alle Teile wieder, sobald sie vollständig getrocknet sind.

Wichtig: Befeuhten Sie niemals die elektrischen Teile des Geräts.

FEHLERBEHEBUNG

Problem	Mögliche Ursache	Mögliche Lösung
Die Fritteuse funktioniert nicht	Das Stromkabel ist nicht richtig mit einer funktionierenden Steckdose verbunden. Das Gerät überhitzt.	Stecken Sie das Stromkabel in eine Steckdose. Reaktivieren Sie die Fritteuse, indem Sie den Reset-Knopf A drücken.
	Das Heizelement ist nicht ordnungsgemäß im Gerät platziert.	Platzieren Sie das Heizelement ordnungsgemäß im Gerät (siehe Zeichnung am Anfang des Handbuchs).

UMWELT

Dieses Gerät darf am Ende seiner Lebensdauer nicht über den Hausmüll entsorgt werden. Es muss an einer geeigneten Sammelstelle für Elektro- und Elektronikgeräte abgegeben werden. Das entsprechende Symbol auf dem Gerät, in dieser Anleitung und auf der Verpackung weist darauf hin. Die in diesem Gerät verwendeten Materialien sind wiederverwertbar. Durch die Abgabe an einer entsprechenden Sammelstelle leisten Sie einen Beitrag zum Umweltschutz. Informationen zu örtlichen Annahmestellen erhalten Sie bei Ihrer Gemeinde oder Abfallbehörde.

Support

Für Ersatzteile und weitere Informationen über das Gerät besuchen Sie bitte www.tristar.eu.

Manual del usuario

Freidora doble

Partes principales (véase la imagen A)

- Asa de la tapa
- Tapa
- Cesta
- Asa de cesta
- Luz de encendido (verde)
- Luz de calentamiento (roja)
- Termostato
- Elemento calefactor
- Recipiente de grasa para freír
- Unidad base
- Mango
- Botón de reinicio

SEGURIDAD

Símbolos de seguridad

Símbolo	Descripción
	Indicación de superficie caliente. El contacto puede causar quemaduras. No tocar.

Precauciones de seguridad

ADVERTENCIA

- Riesgo en la seguridad debido a un mal uso:
 - Al ignorar las instrucciones de seguridad, el fabricante no puede ser considerado responsable de los daños.
 - Si el cable de alimentación está dañado, debe ser reemplazado por el fabricante, su agente de servicio o personas igualmente calificadas para evitar peligros.
 - Nunca levante el aparato tirando del cable de alimentación. Levantar el aparato usando el cable de alimentación puede dañar dicho cable. Levante el aparato sólo sujetándolo por la base.
 - El aparato debe colocarse sobre una superficie estable y nivelada.
 - Este aparato no debe ser utilizado por niños menores de 8 años. Este aparato puede ser utilizado por niños a partir de los 8 años y por personas con capacidades físicas, sensoriales o mentales reducidas, o que no tengan experiencia ni conocimientos, si son supervisados o instruidos en el uso del aparato de forma segura y entienden los riesgos implicados. Los niños no pueden jugar con el aparato. Mantenga el aparato y el cable fuera del alcance de los niños menores de 8 años. Los niños no podrán realizar la limpieza ni el mantenimiento reservado al usuario a menos que tengan más de 8 años y cuenten con supervisión.
 - Para protegerse contra una descarga eléctrica, no sumerja el cable, el enchufe ni el aparato en el agua o cualquier otro líquido.
 - Nunca utilice el aparato si hay signos visibles de daños o defectos. Si un aparato está dañado o defectuoso, sustitúyalo inmediatamente.
 - No sumerja nunca la freidora en agua.
 - Nunca use el aparato si hay signos visibles de daños o defectos en el aparato o en el cable de alimentación. Siempre reemplace de inmediato los aparatos o cables de alimentación dañados o defectuosos, o póngase en contacto con el servicio de atención al cliente.
 - Evite siempre derrames sobre el cable de alimentación.
 - No abra nunca el aparato. El aparato sólo puede abrirse para realizar operaciones de mantenimiento por parte de un técnico autorizado.
 - Nunca cambie el cable de alimentación personalmente. Permita que sea el fabricante, su servicio oficial o una persona con una cualificación similar quien sustituya el cable de alimentación.
 - Desenchufe siempre el cable de alimentación cuando el electrodoméstico no esté en uso o esté sin supervisión, y antes de limpiarlo.
 - Compruebe siempre si el voltaje indicado en la placa de características de su electrodoméstico coincide con el de su red eléctrica antes de utilizarlo.
 - Nunca mueva el aparato tirando del cable y asegúrese de que el cable no quede enredado. Coloque siempre el aparato sobre una superficie estable, plana, resistente al calor y a la humedad. Nunca deje el aparato desatendido cuando esté en funcionamiento. Utilice el aparato únicamente bajo supervisión. Apague el aparato y desconecte el cable de alimentación de la toma de corriente cuando salga de la habitación.
 - Nunca coloque el aparato directamente debajo de una toma de corriente. El aparato puede calentarse durante su uso. Mantenga siempre la parte posterior del aparato alejada de cualquier objeto.
 - Para evitar interrupciones en el flujo de aire, no coloque nada encima del aparato y asegúrese de que siempre haya 10 centímetros de espacio libre alrededor del aparato.
 - No coloque nunca el aparato cerca de una fuente de calor.
 - Nunca deje caer el aparato y evite que se golpee. Las vibraciones excesivas pueden provocar que las conexiones se aflojen, lo que podría influir en el correcto funcionamiento del aparato. Deje de utilizar el aparato si este se ha caído.
 - Nunca use el aparato con un cable de extensión.
 - No conecte nunca al mismo grupo ningún otro electrodoméstico de alto consumo.
 - Limpie siempre todas las piezas que entren en contacto con los alimentos después de su uso.
 - Asegúrese de que el nivel del aceite se encuentra dentro de las marcas de nivel máximo y mínimo del recipiente cuando utilice la freidora.
 - Nunca use el aparato en vehículos o barcos recreativos. El líquido caliente puede derramarse fuera del aparato.
 - Nunca mueva el aparato durante su uso. Puede

derramarse líquido caliente fuera del aparato.

- Antes de mover la freidora, deje siempre que el aceite se enfríe, ya que el aceite caliente puede provocar quemaduras graves.
- Nunca deje que los niños jueguen con el material de embalaje. Mantenga siempre el material de embalaje fuera del alcance de los niños.
- Apague y desconecte siempre el aparato de la fuente de alimentación antes de cambiar accesorios o acercarse a las piezas que se mueven durante el uso.

ATENCIÓN

- Deberá supervisar a los menores para asegurarse de que no jueguen con el aparato.
 - Nunca toque las superficies calientes durante o poco después del uso. Las superficies calientes pueden estar sujetas a calor residual. Permita que el electrodoméstico se enfríe por completo antes de manipularlo.
 - Nunca deje el cable de alimentación colgando de tal manera que alguien pueda tropezar con él o tirarlo por accidente.
- #### AVISO
- El aparato debe colocarse sobre una superficie estable y nivelada.
 - Nunca utilice productos de limpieza químicos y agresivos que puedan dañar el aparato al limpiarlo.
 - Utilice el aparato únicamente con los accesorios suministrados o recomendados por Tristar.
 - Nunca llene la bandeja por encima de la marca de capacidad máxima para evitar que se desborde.
 - Nunca coloque el aparato en el lavavajillas. Nunca coloque el aparato cerca del borde de una encimera durante su uso. Durante el uso pueden producirse vibraciones que pueden hacer que el aparato se mueva. Coloque siempre el aparato sobre una superficie estable, plana, resistente al calor y a la humedad.
 - La tapa está destinada únicamente a proteger la freidora del polvo durante el almacenamiento. Retire la tapa cuando la freidora esté en funcionamiento.

PRÓLOGO

Acerca de este manual

Este manual de usuario contiene toda la información para un uso correcto, seguro y eficiente del aparato. Asegúrese de leer y entender completamente las instrucciones de este manual del usuario antes de utilizar el aparato. Guarde siempre este manual del usuario en un lugar seguro cerca del aparato para consultas futuras. El original de este manual está escrito en inglés. Todos los demás idiomas son traducciones del documento.

Símbolos generales

Símbolo	Descripción
	El producto cumple los requisitos de conformidad de las regulaciones o directivas europeas aplicables.
	Este símbolo se usa para marcar materiales que estarán en contacto con alimentos en la Unión Europea, como se define en el reglamento (CE) n.º 1935/2004.
	The Green Dot es la marca registrada de Der Grüne Punkt – Duales System Deutschland GmbH y está protegida como marca comercial en todo el mundo. El logotipo solo puede usarse por clientes de DSD GmbH con un contrato válido para uso de la marca comercial, o por empresas participantes de gestión de residuos en la República Federal de Alemania. Esto también se aplica para la reproducción del logo por terceros en un diccionario, enciclopedia o base electrónica de datos que incluya un manual de referencia.
	El símbolo, logo o icono universal de reciclaje es un símbolo reconocido en todo el mundo y usado para designar materiales reciclables. Este símbolo de reciclaje es de dominio público y no es una marca comercial.
	Aplicable en Francia: El producto y el empaquetado se pueden reciclar y los componentes se pueden desechos separadamente. Sigue las regulaciones locales.
	Aplicable en Italia: El producto y el empaquetado se pueden reciclar y los componentes se pueden desechos separadamente. Sigue las regulaciones locales.

DESCRIPCIÓN DEL APARATO

Acerca del aparato

Tristar FR-9342 es una freidora de alimentos.

Uso adecuado

Este aparato está diseñado exclusivamente para su uso en interiores. Este electrodoméstico está destinado exclusivamente a un uso doméstico y no comercial. Este electrodoméstico está destinado para el uso en el hogar y en aplicaciones similares como:

- por el personal de tiendas, oficinas y otros entornos de trabajo para su uso en las zonas de cocina;
- casas de campo;
- por clientes en hoteles, moteles y otros entornos de tipo residencial;
- entornos de tipo bed and breakfast.

Cualquier uso del aparato distinto al descrito en este manual del usuario se considera un mal uso y podría causar lesiones o daños al aparato, quedando anulada la garantía.

Especificaciones técnicas

Nombre del aparato	Freidora doble
Número de artículo	FR-9342
Fuente de alimentación	220-240V~ 50-60Hz
Consumo de energía en uso	3400-3600 W
Consumo en modo apagado (W)	≤ 0,5 W
Consumo en modo de espera (W)	≤ 0,5 W
Tiempo necesario para que el equipo alcance la potencia baja aplicable	N/A

ANTES DEL PRIMER USO

- Saque el aparato y los accesorios de la caja. Retire las etiquetas, la lámina protectora o el plástico del aparato.
- Coloque el aparato sobre una superficie estable y lisa y deje como mínimo 10 cm de espacio libre alrededor del mismo. Este aparato no es apto para instalarlo en un armario o para usarlo en el exterior.
- Antes de utilizar el aparato por primera vez o tras pausas prolongadas, limpie todas las piezas desmontables con un paño húmedo. No utilice nunca productos abrasivos.
- Conecte el cable de alimentación a la toma de corriente. Nota: Antes de conectar el dispositivo, asegúrese de que el voltaje indicado en el dispositivo coincida con el voltaje local.
- Asegúrese de que el aceite o la grasa no contengan agua, como en el caso de los productos congelados, ya que esto provocará salpicaduras en exceso.
- Este tipo de freidora solo es apta para usar con aceite o grasa líquida, y no con grasa sólida. El uso de grasa sólida conlleva el riesgo de que el agua quede atrapada en la grasa, lo que provocará salpicaduras violentas al calentarse.
- Asegúrese de que el aceite o la grasa no estén contaminados con agua, por ejemplo, procedente de productos congelados, ya que esto provocaría salpicaduras excesivas.
- Nunca utilice la freidora sin aceite o grasa, ya que esto dañaría el aparato.
- Nunca vierta ningún líquido, como agua, en la sartén.

USO

- Lave la cesta con agua tibia y jabón y séquela bien antes de usarla. Limpie el interior del recipiente con un paño húmedo y séquelo bien. Asegúrese de que todas las piezas eléctricas están completamente secas.
- Liene la freidora con la cantidad necesaria de aceite o grasa. Asegúrese de llenar la freidora hasta un nivel igual al mínimo y no superior al máximo, tal como se indica en el interior del aparato. Para lograr los mejores resultados, le aconsejamos no mezclar distintos tipos de aceite.
- Selección la temperatura con el interruptor de temperatura **A** del panel de control para el alimento que desea freír. Coloque el enchufe del aparato en la toma de corriente.
- Cuando la freidora haya alcanzado la temperatura deseada, la luz roja **A** se encenderá y apagará durante el proceso de fritura para mantener la temperatura en el nivel adecuado.
- Utilice el asa de la cesta **A** para sacar la cesta **A** de la freidora.
- Coloque los alimentos que desea freír en la cesta **A**. Para obtener los mejores resultados, los alimentos deben estar secos antes de colocarlos en la cesta. Sumerja la cesta **A** en el aceite o la grasa lentamente para evitar que el aceite burbujee con demasiada fuerza. Para garantizar que el aceite se mantenga a la temperatura correcta, el termostato se encenderá y apagará. La luz de control verde **A** es la luz indicadora de encendido y permanece encendida para indicar que el dispositivo está encendido. Se apagará cuando desenchufes la freidora.
- Levanta la cesta **A** cuando haya transcurrido el tiempo de fritura y cuélgala del gancho de la sartén para que el aceite pueda escurrirse.

Consejos para freír

- Utilice un máximo de 200 gramos de patatas troceadas por litro de aceite.
- En caso de productos congelados, utilice un máximo de 100 gramos, ya que el aceite se enfría rápidamente. Para eliminar el exceso de hielo, conviene agitar los productos congelados encima del fregadero.

- Si se utilizan patatas frescas troceadas, séquelas después de lavarlas para evitar en lo posible que entre agua en el aceite. Fría las patatas fritas en dos tiempos de cocción. Primer tiempo de cocción (escaldado) de 1 a 5 minutos a 170 grados. Segundo tiempo de cocción (acabado) de 2 a 4 minutos a 175 grados. Deje escurrir el aceite.

Cambio del aceite

- Asegúrese de que la freidora y el aceite o la grasa se hayan enfriado antes de cambiar el aceite o la grasa (desenchufe el aparato de la toma de corriente). Cambie el aceite con regularidad. Esto es especialmente necesario cuando el aceite o la grasa se oscurecen o cambian de olor. Cambie siempre el aceite después de cada 10 frituras. Cambie el aceite de una sola vez. Nunca mezcle aceite viejo con aceite nuevo.

Función de reinicio

- En caso de sobrecalentamiento, la sartén se apagará automáticamente. Este mecanismo de seguridad se encuentra en la parte posterior del panel de control. Si está apagado, primero debe desconectar el enchufe de la toma de corriente y esperar a que la freidora se enfríe. A continuación, la freidora se puede reactivar pulsando el botón RESTART (Reiniciar) **A**.

LIMPIEZA Y MANTENIMIENTO

- Desenchufe siempre el cable de alimentación cuando el electrodoméstico no esté en uso o esté sin supervisión, y antes de limpiarlo.
 - Lave la cesta y el compartimento del aceite con agua jabonosa.
 - Limpie el dispositivo con un paño húmedo. Nunca utilice limpiadores fuertes y abrasivos, esponjas de fregar o lana de acero, que dañan el dispositivo.
 - Todas las piezas, excepto el elemento calefactor **A**, son aptas para lavavajillas.
 - Una vez que todas las piezas estén totalmente secas, colóquelas de nuevo.
- Importante:** Nunca moje la parte eléctrica de la unidad.

SOLUCIÓN DE PROBLEMAS

Problema	Posible motivo	Posible solución
La freidora no funciona	El cable de alimentación no está conectado correctamente a una toma de corriente que funcione. El dispositivo se está sobrecalentando. El elemento calefactor no está colocado correctamente en el dispositivo.	Enchufe el cable de alimentación a una toma de corriente que funcione. Reactiva la freidora presionando el botón de reinicio A . Coloque correctamente el elemento calefactor en el dispositivo (véase el dibujo al comienzo del manual).

MEDIO AMBIENTE

Este aparato no debe desecharse con la basura doméstica al final de su vida útil, sino que se debe entregar en un punto de recogida para el reciclaje de aparatos eléctricos y electrónicos. Este símbolo en el aparato, manual de instrucciones y embalaje quiere atraer su atención sobre esta importante cuestión. Los materiales utilizados en este aparato se pueden reciclar. Mediante el reciclaje de electrodomésticos, usted contribuye a fomentar la protección del medioambiente. Solicite más información sobre los puntos de recogida a las autoridades locales.

Ayuda

Para piezas de recambio e información adicional sobre el aparato, visite www.tristar.eu.

Manual do utilizador

Fritadeira dupla

Partes principais (ver imagem A)

- Pega da tampa
- Tampa
- Cesto
- Alça de cesto
- Luz de alimentação (verde)
- Luz de aquecimento (vermelha)
- Termóstato
- Elemento de aquecimento
- Reservatório de gordura da fritura
- Unidade base
- Pega
- Botão Reiniciar

SEGURANÇA

Símbolos de segurança

Símbolo	Descrição
	Indicação para uma superfície quente. O contacto pode causar queimaduras. Não tocar.

Precauções de segurança

ATENÇÃO

- Risco de segurança provocado pela utilização não prevista:
 - Ao ignorar as instruções de segurança, o fabricante não pode ser responsabilizado pelos danos.
 - Se o cabo de alimentação estiver danificado, deve ser substituído pelo fabricante, pelo seu agente de serviço ou por pessoas igualmente qualificadas para evitar perigos.
 - Nunca pegue no eletrodoméstico pelo cabo de potência. Se pegar no eletrodoméstico pelo cabo de potência, poderá danificar este cabo. Limite-se a pegar no eletrodoméstico segurando a base.
 - O aparelho deve ser colocado numa superfície estável e nivelada.
 - Este aparelho não deve ser utilizado por crianças com idades compreendidas entre menos de 8 anos. Este aparelho pode ser utilizado por crianças com mais de 8 anos e por pessoas com capacidades físicas, sensoriais ou mentais reduzidas, assim como com falta de experiência e conhecimentos, caso sejam supervisionadas ou instruídas sobre como utilizar o aparelho de modo seguro e compreendam os riscos envolvidos. As crianças não devem brincar com o aparelho. Mantenha o aparelho e respetivo cabo fora do alcance de crianças com idade inferior a 8 anos. A limpeza e manutenção não devem ser realizadas por crianças a não ser que tenham mais de 8 anos e sejam supervisionadas.
 - Para se proteger contra choques elétricos, não mergulhe o cabo, a ficha nem o aparelho em água ou qualquer outro líquido.
 - Nunca utilize o eletrodoméstico se houver sinais visíveis de danos ou defeitos. Substitua sempre de imediato um eletrodoméstico danificado ou com defeitos.
 - Nunca mergulhe a fritadeira em água.
 - Nunca use o aparelho se apresentar sinais visíveis de danos ou defeitos no corpo ou no cabo de alimentação. Substitua sempre de imediato um aparelho ou cabo de alimentação danificado ou defeituoso ou contacte o serviço de apoio ao cliente.
 - Evite derramar líquidos sobre o cabo de alimentação.
 - Nunca abra o eletrodoméstico. O eletrodoméstico apenas deverá ser aberto para manutenção por um técnico autorizado.
 - Nunca deve ser o utilizador a substituir o cabo de potência. Faça com que seja sempre o fabricante, o seu agente da assistência ou uma pessoa com qualificações equivalentes a substituir o cabo de potência.
 - Desligue sempre o cabo de alimentação da tomada quando o aparelho não estiver a ser usado ou ficar sem vigilância e antes de o limpar.
 - Antes de usar, confirme sempre se a tensão indicada na chapa de tipo do aparelho corresponde a tensão da rede elétrica.
 - Nunca mova o aparelho puxando o cabo e certifique-se de que o cabo não fique enrolado.
 - Coloque sempre o eletrodoméstico numa superfície estável, plana, resistente ao calor e à humidade. Nunca deixe o eletrodoméstico sem vigilância enquanto estiver a ser utilizado. Utilize apenas o eletrodoméstico com supervisão.
 - Desligue o eletrodoméstico e retire o cabo de potência da tomada elétrica quando sair da divisão.
 - Nunca coloque o aparelho diretamente sob uma tomada. O aparelho pode aquecer durante a sua utilização. Mantenha sempre a parte traseira do aparelho livre de quaisquer objetos.
 - Para evitar perturbações no fluxo de ar, não coloque nada em cima do aparelho e certifique-se de que sempre haja 10 centímetros de espaço livre ao redor do aparelho.
 - Nunca coloque o aparelho perto de uma fonte de calor.

- Nunca deixe cair o eletrodoméstico e evite esbarrar nele. As vibrações excessivas podem originar o desaperto das ligações e influenciar o funcionamento adequado do eletrodoméstico. Deixe de utilizar o eletrodoméstico se o tiver deixado cair.
- Nunca utilize o aparelho com uma extensão.
- Nunca ligue qualquer outro aparelho com consumo elevado na mesma tomada.
- Após a utilização, limpe sempre todas as peças que ficam em contacto com os alimentos.
- Certifique-se de que o óleo se encontra dentro das marcas de máximo e mínimo na cuba quando está a ser utilizada.
- Nunca utilize o aparelho em veículos ou barcos de recreio. O líquido quente pode derramar para fora do aparelho.
- Nunca mova o aparelho durante a respetiva utilização. O líquido quente pode derramar para fora do aparelho.
- Deixe sempre o óleo arrefecer antes de deslocar a fritadeira, uma vez que o óleo quente pode provocar queimaduras graves.
- Nunca deixe crianças brincar com o material da embalagem. Mantenha sempre o material da embalagem longe do alcance das crianças.
- Antes de trocar acessórios ou de se aproximar de peças móveis, desligue sempre o eletrodoméstico e desligue o cabo de alimentação da tomada.

⚠ CUIDADO

- As crianças devem ser supervisionadas para garantir que não brincam com o eletrodoméstico.
- Nunca toque nas superfícies quentes durante a utilização ou pouco tempo após a utilização. As superfícies quentes podem ficar com calor residual. Deixe o aparelho arrefecer após a utilização, antes de o manusear.
- Nunca deixe o cabo de alimentação suspenso de forma que alguém possa tropeçar ou puxá-lo acidentalmente.

AVISO

- O aparelho deve ser colocado numa superfície estável e nivelada.
- Nunca use produtos de limpeza com químicos agressivos que possam danificar o eletrodoméstico ao limpá-lo.
- Use o eletrodoméstico unicamente com os acessórios fornecidos ou recomendados pela Tristar.
- Nunca encha a cuba acima da marca da capacidade máxima para evitar que transborde.
- Nunca coloque o eletrodoméstico na máquina de lavar loiça.
- Nunca coloque o aparelho perto da extremidade de uma bancada durante a utilização. Podem ocorrer vibrações durante a utilização, o que pode fazer com que o aparelho se mova. Coloque sempre o aparelho sobre uma superfície estável, plana, resistente ao calor e humidade.
- A tampa destina-se apenas a proteger a fritadeira do pó durante o armazenamento. Remova a tampa quando a fritadeira estiver em funcionamento.**

INTRODUÇÃO




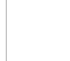


Sobre este documento

Este manual do utilizador contém toda a informação destinada ao uso correto, seguro e eficiente do dispositivo.

Certifique-se de que leu na íntegra e compreendeu as instruções deste manual do utilizador, antes de começar a utilizar o eletrodoméstico.

Armazene sempre este manual do utilizador num local seguro, perto do eletrodoméstico, para futura referência.

Este manual está redigido, originalmente, em língua inglesa. Todas as outras línguas são documentos traduzidos.

Símbolo	Descrição
	Este produto cumpre os requisitos de conformidade dos regulamentos ou diretivas europeias aplicáveis.
	Este símbolo é usado para marcar materiais que se destinam a entrar em contacto com alimentos na União Europeia, conforme definido no regulamento (CE) n.º 1935/2004.
	The Green Dot é uma marca comercial registada da Der Grüne Punkt – Duales System Deutschland GmbH e é uma marca comercial protegida em todo o mundo. O logótipo só poderá ser usado pelos clientes da DSD GmbH que detenham um contrato demarca comercial válido ou por empresas envolvidas na gestão deserdíduos, no território da República Federal da Alemanha. Istitambém se aplica à reprodução do logótipo por terceiros numdiário, enciclopédia ou base de dados eletrónica que contenhaum manual de referência.
	O símbolo, logótipo ou ícone universal de reciclagem é um símbolo internacionalmente reconhecido que é usado para designar materiais recicláveis. O símbolo de reciclagem é do domínio público e não é uma marca comercial.
	Aplicável em França: O produto ou a embalagem podem ser reciclados e os componentes têm de ser destruídos em separado. Siga as regulamentações locais.
	Aplicável em Itália: O produto ou a embalagem podem ser reciclados e os componentes têm de ser destruídos em separado. Siga as regulamentações locais.

DESCRIÇÃO DO ELETRODOMÉSTICO

Sobre este eletrodoméstico

A Tristar FR-9342 é uma fritadeira elétrica para fritar alimentos.

Uso pretendido

Este eletrodoméstico destina-se ao uso exclusivo em espaços interiores. Este aparelho destina-se exclusivamente a uso doméstico, não se destina a uso comercial.

Este aparelho destina-se a ser usado em casas particulares e aplicações semelhantes, tais como:

- cozinhas de pessoal em zonas de lojas, escritórios e outros ambientes de trabalho;
- quintas;
- por clientes em hotéis, motéis e outros tipos de ambientes residenciais;
- ambientes do género hostel.

Qualquer outra utilização do eletrodoméstico que não seja a descrita neste manual do utilizador é considerada indevida e poderá causar ferimentos no utilizador ou danos no eletrodoméstico e anular a garantia.

Nome do eletrodoméstico	Fritadeira dupla
Número do artigo	FR-9342
Fonte de energia	220-240V~ 50-60Hz
Consumo em uso	3400-3600 W
Consumo de energia no modo de desativação (W)	≤ 0,5 W
Consumo de energia em modo de espera (W)	≤ 0,5 W
Tempo necessário para que o equipamento atinja a baixa potência aplicável	N/A

ANTES DA PRIMEIRA UTILIZAÇÃO

- Retire o aparelho e os acessórios da caixa. Remova os adesivos, a película protetora ou o plástico do aparelho.
- Coloque o dispositivo numa superfície plana e estável e garanta um mínimo de 10 cm de espaço livre em redor do dispositivo. O dispositivo não é adequado para instalação em armários nem para utilização exterior.
- Antes de utilizar o dispositivo pela primeira vez ou após longas pausas, limpe todas as partes amovíveis com um pano húmido. Nunca utilize produtos abrasivos.
- Ligue o cabo de alimentação à tomada. Nota: Certifique-se de que a tensão indicada no dispositivo corresponde à tensão local antes de ligar o dispositivo.
- Certifique-se de que o óleo/gordura não está contaminado com água, por exemplo, de produtos congelados, o que provocará salpicos excessivos.
- Este tipo de fritadeira só é adequado para uso com óleo ou gordura líquida, e não para gordura sólida. O uso de gordura sólida acarreta o risco de reter água na gordura, o que fará com que ela respingue violentamente quando aquecida.
- Certifique-se de que o óleo/gordura não esteja contaminado com água, por exemplo, proveniente de produtos congelados, pois isso causará respingos excessivos.
- Nunca utilize a fritadeira sem óleo ou gordura, pois isso danificará o aparelho.
- Nunca despeje nenhum líquido, como água, na frigideira.

UTILIZAÇÃO

- Lave o cesto em água morna com sabão e seque-o bem antes de o utilizar. Limpe o interior da cuba com um pano húmido e seque-o bem. Certifique-se de que todas as peças elétricas permanecem completamente secas.
- Encha o aparelho com a quantidade necessária de óleo ou gordura. Assegurar-se de que que o aparelho está cheio pelo menos até ao nível mínimo e não acima do nível máximo, tal como indicado no interior da fritadeira. Para obter resultados ótimos, aconselhamos que não misture diferentes tipos de óleo.
- Selecione a temperatura com o interruptor de temperatura **A** no painel de controlo para o alimento que pretende fritar. Introduzir a ficha do aparelho na tomada.
- Quando a fritadeira atingir a temperatura desejada, a luz vermelha **A** acenderá e apagará durante o processo de fritura para manter a temperatura no nível correto.
- Use a alça da cesta **A** para retirar a cesta **A** da fritadeira.

- Coloque os alimentos a serem fritos no cesto **A**. Para obter melhores resultados, os alimentos devem estar secos antes de serem colocados no cesto. Mergulhe o cesto **A** no óleo ou gordura lentamente para evitar que o óleo borbulhe muito. Para garantir que o óleo permaneça na temperatura correta, o termostato ligará e desligará. A luz verde de controlo **A** é a luz indicadora de energia e permanece acesa para indicar que o dispositivo está ligado. Ela se apagará quando você desconectar a fritadeira.
- Levante o cesto **A** quando o tempo de fritura tiver terminado e pendure-o no gancho da frigideira para que o óleo escorra.

Dicas para Fritar

- Utilize um máximo de 200 gramas de batatas por litro de óleo.
- Quando utilizar produtos congelados, utilize um máximo de 100 gramas, uma vez que o óleo arrefece rapidamente. Agite os produtos congelados por cima do lava-loiça para retirar o excesso de gelo.
- Se forem utilizadas batatas frescas, seque-as depois de as lavar para garantir que não entra água no óleo. Frite as batatas por duas vezes. Primeira vez (escaldar) 1 a 5 minutos a 170 graus. Segunda vez (acabamento) 2 a 4 minutos a 175 graus. Deixe escorrer o óleo.

Mudar o óleo

- Certifique-se de que a fritadeira e o óleo ou gordura tenham arrefecido antes de trocar o óleo ou gordura (retire o ficha do aparelho da tomada). Troque o óleo regularmente. Isso é particularmente necessário quando o óleo ou gordura escurece ou o cheiro muda. Troque sempre o óleo após cada 10 sessões de fritura. Troque o óleo de uma só vez. Nunca misture óleo velho com óleo novo.

Função de reinicialização

- Em caso de sobreaquecimento, a frigideira desliga-se automaticamente. Este mecanismo de segurança encontra-se na parte de trás do painel de controlo. Se estiver desligado, primeiro tem de retirar a ficha da tomada e esperar até que a fritadeira arrefeça. Depois disso, a fritadeira pode ser reativada premindo o botão RESTART (REINICIAR) **A**.

LIMPEZA E MANUTENÇÃO


- Desligue sempre o cabo de alimentação da tomada quando o aparelho não estiver a ser usado ou ficar sem vigilância e antes de o limpar.
- Lave o cesto e a cuba do óleo com água e sabão.
- Limpe o dispositivo com um pano húmido. Nunca use produtos de limpeza agressivos e abrasivos, esponja de limpeza ou esfregão de aço, que danificam o dispositivo.
- Todas as peças, exceto o elemento de aquecimento **A**, são adequadas para lava-louças.
- Volte a montar todas as peças quando estiverem completamente secas.

Importante: Nunca molhe a parte elétrica da unidade.

RESOLUÇÃO DE PROBLEMAS

Problema	Possível causa	Solução possível
A fritadeira não funciona	O cabo de alimentação não está ligado corretamente a uma tomada de corrente. <p>O dispositivo está superaquecendo.</p>	Ligue o cabo de alimentação a uma tomada de corrente. <p>Reative a fritadeira pressionando o botão de reinicialização A.</p>
	O elemento de aquecimento não está corretamente colocado no dispositivo.	O elemento de aquecimento não está corretamente colocado no dispositivo.

AMBIENTE

 Este aparelho não deve ser depositado no lixo doméstico no fim da sua vida útil, mas deve ser entregue num ponto central de reciclagem de aparelhos domésticos elétricos e eletrónicos. Este símbolo indicado no aparelho, no manual de instruções e na embalagem chama a sua atenção para a importância desta questão. Os materiais utilizados neste aparelho podem ser reciclados. Ao reciclar aparelhos domésticos usados, está a contribuir de forma significativa para a proteção do nosso ambiente. Solicite às autoridades locais informações relativas aos pontos de recolha.

Assistência	Relativamente a peças sobresselentes e informações adicionais sobre o eletrodoméstico, visite www.tristar.eu .
--------------------	--

Manuale d'uso


Doppia friggitrice

Parti principali (vedi immagine A)

- 1** Impugnatura del coperchio
- 2** Termostato
- 3** Coperchio
- 4** Elemento riscaldante
- 5** Cestino
- 6** Contenitore per olio di frittura
- 7** Maniglia del cestino
- 8** Unità di base
- 9** Spia di alimentazione (verde)
- 10** Manico
- 11** Spia di riscaldamento (rossa)
- 12** Pulsante di riavvio

SICUREZZA

Simboli di sicurezza

Simbolo	Descrizione
	Indicazione per una superficie calda. Il contatto può causare ustioni. Non toccare.

Misure di sicurezza

⚠ ATTENZIONE

Pericolo per la sicurezza dovuto ad uso improprio:

- Ignorando le istruzioni di sicurezza, il produttore non può essere ritenuto responsabile dei danni.
- Se il cavo di alimentazione è danneggiato, deve essere sostituito dal produttore, dal suo assistente tecnico o da persone altrettanto qualificate per evitare pericoli.
- Non sollevare mai l'apparecchio dal cavo di alimentazione. Il sollevamento dell'apparecchio dal cavo di alimentazione può danneggiare il cavo di alimentazione. Sollevare l'apparecchio solo tenendo la base.
- L'apparecchio deve essere posizionato su una superficie stabile e piana
- L'apparecchio non deve essere utilizzato da bambini di età inferiore agli 8 anni.
- L'apparecchio può essere utilizzato da bambini di almeno 8 anni e da persone con ridotte capacità fisiche, sensoriali o mentali oppure senza la necessaria pratica ed esperienza sotto la supervisione di un adulto o dopo aver ricevuto adeguate istruzioni sull'uso in sicurezza dell'apparecchio e aver compreso i possibili rischi. I bambini non devono giocare con l'apparecchio. Mantenere l'apparecchio e il relativo cavo fuori dalla portata dei bambini di età inferiore agli 8 anni. I bambini non devono eseguire interventi di manutenzione e pulizia almeno che non abbiano più di 8 anni e non siano controllati.
- Per proteggersi dalle scosse elettriche, non immergere il cavo, la spina o l'appare
- Non utilizzare mai l'apparecchio se sono presenti segni visibili di danni o difetti. Sostituire sempre un apparecchio danneggiato o difettoso immediatamente.
- Non immergere mai la friggitrice in acqua.
- Non utilizzare mai l'apparecchio in caso di segni visibili di danni o difetti all'apparecchio o al cavo di alimentazione. Sostituire sempre immediatamente un apparecchio o un cavo di alimentazione danneggiato o difettoso o contattare il servizio clienti.
- Evitare sempre fuoriuscite di liquido sul cavo elettrico.
- Non aprire mai l'apparecchio. L'apparecchio può essere aperto per la manutenzione solo da un tecnico autorizzato.
- Non sostituire mai il cavo di alimentazione autonomamente. Far sostituire sempre il cavo di alimentazione dal produttore, dal suo agente di servizio o da una persona qualificata.
- Scolligare sempre il cavo elettrico dell'apparecchio quando non è in uso o senza supervisione e prima di pulirlo.
- Controllare sempre che la tensione indicata sulla targhetta identificativa dell'apparecchio corrisponda alla tensione di rete prima dell'uso.
- Non spostare mai l'apparecchio tirando il cavo e assicurarsi che il cavo non si intrecci.
- Posizionare sempre l'apparecchio su una superficie stabile, piana, resistente al calore e all'umidità. Non lasciare mai l'apparecchio incustodito quando è in uso. Utilizzare l'apparecchio solo sotto supervisione. Spegnere l'apparecchio e rimuovere il cavo di alimentazione dalla presa di corrente quando si esce dalla stanza.

- Non posizionare mai l'apparecchio direttamente sotto una presa di corrente. L'apparecchio potrebbe surriscaldarsi durante l'uso. Tenere sempre il retro dell'apparecchio lontano da oggetti.
- Per evitare interruzioni del flusso d'aria, non mettere nulla sopra l'apparecchio e assicurarsi che ci sia sempre uno spazio libero di 10 centimetri intorno all'apparecchio.
- Non posizionare mai l'apparecchio vicino a una fonte di calore.
- Non far cadere mai l'apparecchio e proteggerlo dagli urti. Le vibrazioni eccessive possono allentare i collegamenti e influenzare il corretto funzionamento dell'apparecchio. In caso di caduta, interrompere l'uso dell'apparecchio.
- Non utilizzare mai l'apparecchio con un cavo di prolunga.
- Non collegare mai nessun altro apparecchio ad alto consumo energetico allo stesso gruppo.
- Dopo l'uso, pulire sempre tutte le parti che entrano in contatto con gli alimenti.
- Assicurarsi che l'olio rimanga nei limiti massimo e minimo indicati sulla pentola durante l'uso.
- Non usare mai l'apparecchio su veicoli ricreativi o imbarcazioni. Dall'apparecchio potrebbero fuoriuscire liquidi caldi.
- Non spostare mai l'apparecchio durante l'uso. Dall'apparecchio potrebbero fuoriuscire liquidi caldi.
- Lasciare sempre raffreddare l'olio prima di spostare la friggitrice, poiché l'olio bollente può causare gravi ustioni.
- Non lasciare che i bambini giochino con il materiale dell'imballaggio. Tenere sempre il materiale di imballaggio fuori dalla portata dei bambini.
- Spegnere sempre e scolligare l'apparecchio dall'alimentazione elettrica prima di cambiare gli accessori o toccare parti che sono in movimento durante l'uso.

⚠ ATTENZIONE

- I bambini devono essere sorvegliati per assicurarsi che non giochino con l'apparecchio.
- Non toccare mai le superfici roventi durante l'uso o poco dopo. Le superfici roventi possono essere ancora calde. Lasciare sempre raffreddare l'apparecchio prima di maneggiarlo.
- Non lasciare mai il cavo di alimentazione sospeso per evitare che qualcuno possa inciamparvi o tirarlo accidentalmente.

AVVISO

- L'apparecchio deve essere posizionato su una superficie stabile e piana
- Non utilizzare mai detergenti chimici aggressivi che possono danneggiare l'apparecchio durante la pulizia.
- Usare l'apparecchio soltanto con gli accessori forniti o con gli accessori raccomandati da Tristar.
- Non riempire mai il recipiente oltre il segno di capacità massima per evitare traboccamenti.
- Non mettere mai l'apparecchio in lavastoviglie.
- Non posizionare mai l'apparecchio vicino al bordo di un piano di lavoro durante l'uso. Durante l'uso possono verificarsi vibrazioni che possono spostare l'apparecchio. Posizionare sempre l'apparecchio su una superficie stabile, piana, resistente al calore e all'umidità.
- Il coperchio è destinato solo a proteggere la friggitrice dalla polvere durante la conservazione. Rimuovere il coperchio quando la friggitrice è in funzione.**

INTRODUZIONE







A proposito di questo documento

Questo manuale d'uso contiene tutte le informazioni per un uso corretto, sicuro ed efficiente dell'apparecchio.

Assicurarsi di aver letto e compreso completamente le istruzioni presenti in questo manuale dell'utente prima di utilizzare l'apparecchio.

Conservare questo manuale dell'utente in un luogo sicuro vicino all'apparecchio per riferimenti futuri.

Questo manuale è stato originariamente scritto in inglese. Tutte le altre lingue sono documenti tradotti.

Simbolo	Descrizione
	Questo prodotto è conforme alle prescrizioni applicabili contenute nelle normative o direttive europee.
	Questo simbolo è utilizzato per marcare i materiali destinati al contatto con gli alimenti nell'Unione Europea come stabilito dal Regolamento (CE) N° 1935/2004.
	The Green Dot è un marchio registrato di Der Grüne Punkt – Duales System Deutschland GmbH ed è protetto come marchio in tutto il mondo. Il logo può essere utilizzato unicamente dai clienti di DSD GmbH titolari di un valido contratto di utilizzo del marchio o da società di gestione dei rifiuti impegnate all'interno della Repubblica Federale di Germania. Quanto sopra si applica anche allariproduzione del logo da parte di terzi in un dizionario,un'enciclopedia o una banca dati elettronica contenente un manualedi riferimento.
	Il simbolo, il logo o l'icona del riciclaggio universale è un emblema riconosciuto a livello internazionale utilizzato per designare i materiali riciclabili. Il simbolo del riciclaggio è di dominio pubblico e non è un marchio.
	Applicabile in Francia: Il prodotto o l'imballaggio possono essere riciclati e i componenti devono essere smaltiti separatamente. Seguire le normative locali.
	Applicabile in Italia: Il prodotto o l'imballaggio possono essere riciclati e i componenti devono essere smaltiti separatamente. Seguire le normative locali.

DESCRIZIONE DELL'APPARECCHIO

A proposito dell'apparecchio

La Tristar FR-9342 è una friggitrice per friggere alimenti.

Uso previsto

Questo apparecchio è destinato esclusivamente all'uso interno. Questo apparecchio è destinato esclusivamente a un uso domestico e non commerciale.

Questo apparecchio è destinato all'uso in applicazioni domestiche e simili come:

- cucine per il personale in negozi, uffici e altri ambienti di lavoro;
- case coloniche;
- da clienti in hotel, motel e altri ambienti di tipo residenziale;
- ambienti tipo bed and breakfast.

Qualsiasi uso dell'apparecchio diverso da quello descritto in questo manuale dell'utente è considerato un uso improprio e può causare lesioni o danni all'apparecchio e invalidare la garanzia.

Nome dell'apparecchio	Doppia friggitrice
Numero dell'articolo	FR-9342
Alimentazione	220-240V~ 50-60Hz
Consumo di energia in uso	3400-3600 W
Consumo di energia in modalità off (W)	≤ 0,5 W
Consumo di energia in modalità standby (W)	≤ 0,5 W
Tempo necessario affinché l'apparecchiatura raggiunga la bassa potenza applicabile	N/D

PRIMA DEL PRIMO UTILIZZO

- Estraete l'apparecchio e gli accessori dalla scatola. Rimuovete gli adesivi, la pellicola protettiva o la plastica dall'apparecchio.
- Posizionare il dispositivo su una superficie piana e stabile, assicurando almeno 10 cm di spazio libero attorno al dispositivo. Il presente dispositivo non è idoneo all'installazione in un armadio o all'esterno.
- Prima di utilizzare l'apparecchio per la prima volta o dopo lunghe pause, pulire tutte le parti rimovibili con un panno umido. Non utilizzare mai prodotti abrasivi.
- Collegare il cavo di alimentazione alla presa. Nota: prima di collegare il dispositivo, assicurarsi che la tensione indicata sul dispositivo corrisponda alla tensione locale.
- Assicurarsi che l'olio/grasso non contenga residui di acqua, ad esempio da prodotti surgelati, il che rischia di causare schizzi in eccesso.
- Questo tipo di friggitrice è adatto solo per l'uso con olio o grassi liquidi, e non per grassi solidi. L'uso di grassi solidi comporta il rischio di intrappolare acqua nel grasso, che causerà schizzi violenti quando viene riscaldato.
- Assicurarsi che l'olio/grasso non sia contaminato da acqua, ad esempio proveniente da prodotti congelati, poiché ciò causerebbe spruzzi eccessivi.
- Non utilizzare mai la friggitrice senza olio o grasso, poiché ciò potrebbe danneggiare l'apparecchio.
- Non versare mai liquidi, come ad esempio acqua, nella padella.

UTILIZZO

- Lavare il cestello della friggitrice in acqua calda e sapone e asciugarlo bene prima dell'uso. Pulire l'interno della pentola con un panno umido e asciugarlo accuratamente. Assicurarsi che tutte le parti elettriche siano completamente asciutte.

- Riempire l'apparecchio con la quantità di olio o grasso suggerita. Assicurarsi che l'apparecchio sia riempito almeno fino al livello minimo e non oltre il livello massimo, come indicato all'interno della friggitrice. Per ottenere risultati ottimali, si consiglia di evitare di mescolare diversi tipi di olio.
- Selezionare la temperatura del cibo da friggere con il selettore di temperatura **A** sul pannello di controllo. Inserire la spina dell'apparecchio nella presa di corrente.
- Quando la friggitrice ha raggiunto la temperatura desiderata, la spia rossa **A** si accenderà e spegnerà durante il processo di frittura per mantenere la temperatura al livello corretto.
- Utilizzare il manico del cestello **A** per sollevare il cestello **A** dalla friggitrice.
- Metti il cibo da friggere nel cestello **A**. Per ottenere risultati ottimali, il cibo deve essere asciutto prima di essere messo nel cestello. Immergi il cestello **A** nell'olio o nel grasso lentamente per evitare che l'olio schizzi troppo. Per garantire che l'olio rimanga alla temperatura corretta, il termostato si accenderà e spegnerà. La spia verde **A** è la spia di alimentazione e rimane acesa per indicare che il dispositivo è acceso. Si spegnerà quando si scollea la friggitrice.
- Al termine della cottura, sollevare il cestello **A** e appenderlo al gancio nella padella in modo che l'olio possa sgocciolare.

Suggerimenti per la frittura

- Utilizzare un massimo di 200 grammi di patatine per litro di olio.
- Quando si utilizzano prodotti surgelati, utilizzare un massimo di 100 grammi perché l'olio si raffredda rapidamente. Scuotere i prodotti surgelati sopra il lavandino per rimuovere i residui di ghiaccio.
- Se si utilizzano patatine fresche, asciugarle dopo averle lavate per evitare che l'acqua reagisca con l'olio. Friggere le patatine in due riprese. La prima volta (sbollentatura) friggere 1-5 minuti a 170 gradi. La seconda volta (finitura) friggere 2-4 minuti a 175 gradi. Lasciare sgocciolare l'olio.

Sostituzione dell'olio

- Assicurarsi che la friggitrice e l'olio o il grasso si siano raffreddati prima di sostituire l'olio o il grasso (scolligare la spina del dispositivo dalla presa di corrente). Sostituire l'olio regolarmente. Ciò è particolarmente necessario quando l'olio o il grasso diventano scuri o l'odore cambia. Sostituire sempre l'olio dopo ogni 10 sessioni di frittura. Sostituire l'olio in una sola volta. Non mescolare mai olio vecchio e nuovo.

Funzione di ripristino

- In caso di surriscaldamento, la friggitrice si spegnerà automaticamente. Questo meccanismo di sicurezza si trova sul retro del pannello di controllo. Se è spento, è necessario prima staccare la spina dalla presa e attendere che la friggitrice si sia raffreddata. Successivamente, la friggitrice può essere riattivata premendo il pulsante RESTART **A**.

PULIZIA E MANUTENZIONE


- Scolligare sempre il cavo elettrico dell'apparecchio quando non è in uso o senza supervisione e prima di pulirlo.
- Lavare il cestello e il contenitore dell'olio con acqua e sapone.
- Pulire l'apparecchio con un panno umido. Mai utilizzare detergenti aggressivi e abrasivi, spugne abrasive o lana d'acciaio, che danneggiano l'apparecchio.
- Tutte le parti, ad eccezione dell'elemento riscaldante **A**, sono lavabili in lavastoviglie.
- Rimontare tutte le parti una volta completamente asciutte.

Importante: non bagnaremai la parte elettrica dell'unità.

RISOLUZIONE DEI PROBLEMI

Problema	Possibile causa	Possibile soluzione
La friggitrice non funziona	Il cavo elettrico non è correttamente collegato a una presa di corrente funzionante. <p>Il dispositivo si sta surriscaldando.</p>	Collegare il cavo elettrico in unà presa di corrente funzionante. <p>Riattivare la friggitrice premendo il pulsante di reset A.</p>
	L'elemento riscaldante non è posizionato correttamente nel dispositivo.	Posizionare correttamente l'elemento riscaldante nel dispositivo (vedere il disegno all'inizio del manuale).

AMBIENTE

 Questo apparecchio non deve essere posto tra i rifiuti domestici alla fine del suo ciclo di vita, ma deve essere smaltito in un centro di riciclaggio per dispositivi elettrici ed elettronici domestici. Questo simbolo sull'apparecchio, il manuale di istruzioni e la confezione sottolineano tale importante questione. I materiali usati in questo apparecchio possono essere riciclati. Riciclando gli apparecchi domestici è possibile contribuire alla protezione dell'ambiente. Contattare le autorità locali per informazioni in merito ai punti di raccolta.

Assistenza	Per i pezzi di ricambio e maggiori informazioni sull'apparecchio, visitare il sito www.tristar.eu .
-------------------	---


Bruksanvisning

Dubbel fritös

Huvuddelar (se bild A)	1 Handtag till lock	7 Termostat
	2 Lock	8 Värmelement
	3 Korg	9 Behållare för frytillfrott
	4 Korghandtag	10 Basenhet
	5 Strömindikator (grön)	11 Handtag
	6 Värmelampa (röd)	12 Startknapp

SÄKERHET

Säkerhetssymboler

Symbol	Beskrivning
	Varningslampa för heta ytor. Kontakt kan orsaka brännskada. Vidrör ej.

Säkerhetsföreskrifter

⚠ VARNING

- Säkerhetsrisk på grund av oavsiktlig användning:
- Genom att ignorera säkerhetsanvisningarna kan tillverkaren inte hållas ansvarig för skador.
- Om nätkabeln är skadad måste den bytas ut av tillverkaren, dess serviceagent eller lik

