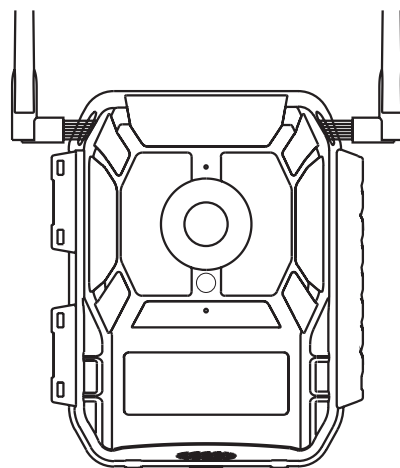


# Talon Pro

návod k použití

**CAMOVUE**

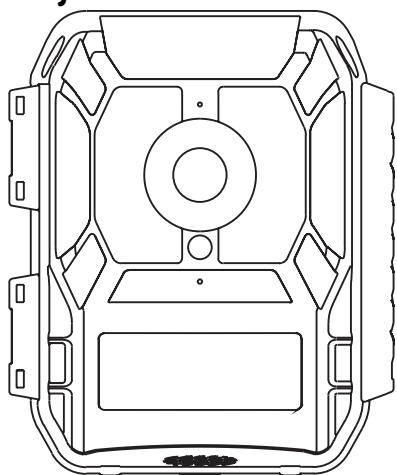
<https://camovue.com>



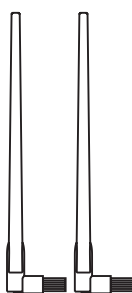
## Technická podpora

Potřebujete-li technickou pomoc, pak dříve, než výrobek vrátíte, navštivte naši oficiální webovou stránku nebo se spojte s naším oddělením technické podpory: <https://support.reolink.com>

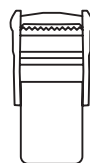
## V balení najdete



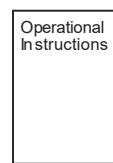
kamera x 1



anténa x 2



pásek x 1



návod k použití x 1

POZNÁMKA: Skutečný obsah balení se liší podle zakoupeného typu sady.

## Představení kamery

Vzhled kamery Talon Pro.



- |                                 |                                  |
|---------------------------------|----------------------------------|
| 1 logo                          | 11 zámek zadního krytu           |
| 2 objektiv                      | 12 štěrбина pro kartu nano SIM   |
| 3 infračervené světlo           | 13 štěrбина pro microSD kartu    |
| 4 senzor teploty a vlhkosti     | 14 kontrolka napájení            |
| 5 senzor zjišťování pohybu      | 15 ukazatel signálu              |
| 6 anténa                        | 16 tlačítko zkoušky a resetování |
| 7 mikrofon                      | 17 vypínač                       |
| 8 expozimetr a ukazatel zkoušky | 18 prostor pro baterie           |
| 9 otvor reproduktoru            | 19 zámek prostoru pro baterie    |
| 10 zásuvka USB-C                |                                  |

Obnovení továrního nastavení: po dobu 5 sekund stiskněte a podržte tlačítko zkoušky a resetování.

## Nastavení kamery

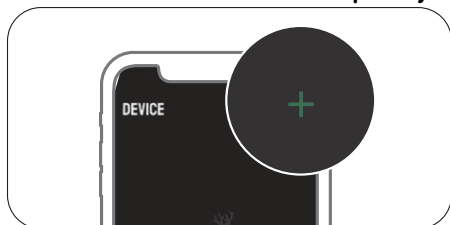
### 1. krok: stažení a přihlášení k aplikaci Camovue

Stáhněte si aplikaci Camovue, přihlaste se k účtu Camovue nebo si tento účet založte.

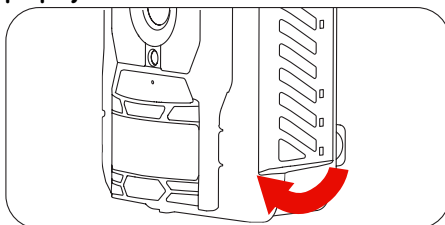
POZNÁMKA: Aplikace je k dispozici v App Store a na Google Play.



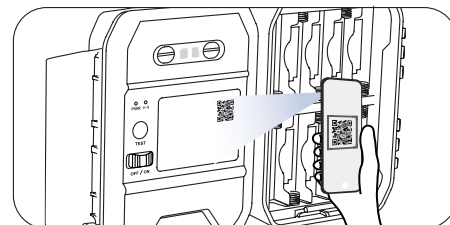
### 2. krok: na stránce zařízení přidejte a připojte kameru



Klepněte v pravém horním rohu na tlačítko „+“.

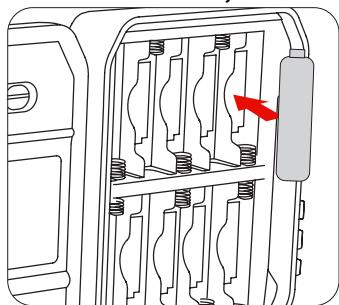


Otevřete pouzdro.



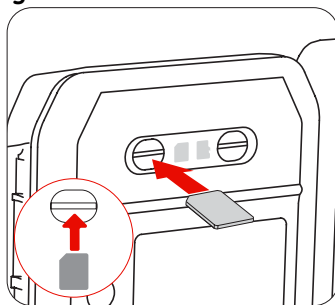
Sejměte QR kód na přístroji a postupujte podle pokynů v aplikaci. Dokončete aktivaci kamery a její připojení.

### 3. krok: vložení baterií, SIM karty a SD karty



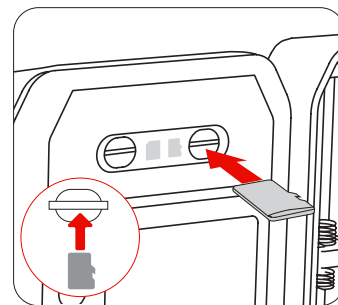
Ponechte kameru otevřenou, vložte 10 kusů alkalických baterií nebo dobíjecích lithiových akumulátorů BP-10, kterými se kamera napájí (alkalické baterie ani dobíjecí lithiové baterie BP-10 nejsou součástí dodávky kamery).

POZNÁMKA: Použijte nové baterie. Nekombinujte baterie nové a staré.



Vložte SIM kartu.

POZNÁMKA: Potřebujete-li kompatibilní kartu SIM, navštivte prosím oficiální webovou stránku firmy Camovue. Nano SIM kartu vložte podle schématu.

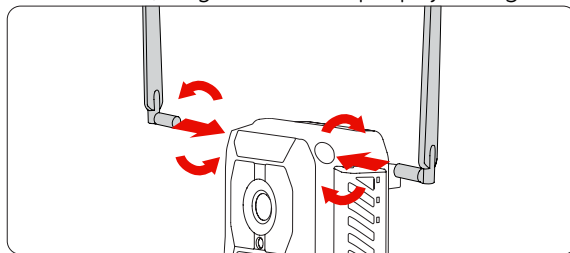


Vložte SD kartu (SD karty se prodávají samostatně).

POZNÁMKA: Doporučujeme použít SD kartu naformátovanou systémem FAT32 třídy 10 nebo vyšší (s kapacitou do 256 GB). SD kartu vložte podle schématu.

#### 4. krok: instalace antény

Anténu doporučujeme nastavit směrem vzhůru, abyste získali lepší příjem signálu.



#### 5. krok: dokončení úvodního nastavení

Postupujte podle pokynů v aplikaci a dokončete úvodní nastavení kamery. Po dokončení nastavení se kamera objeví v seznamu zařízení.



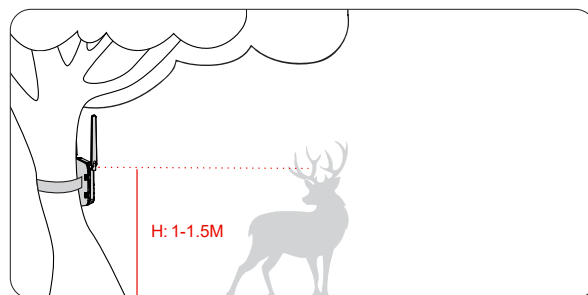
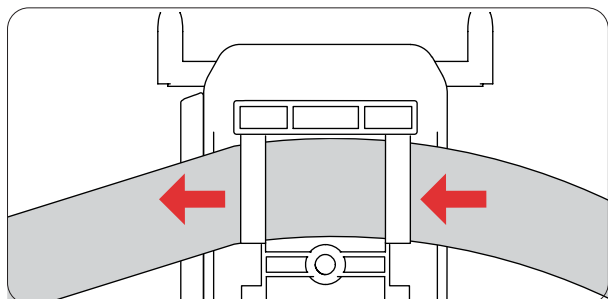
## Umístění kamery

### 1. krok: Montáž kamery

Provléknete poutko štěrbinou a kameru připevníte ke stromu. Doporučujeme montáž do výšky 1-1,5 metru, což je zhruba výška sledovaných zvířat.

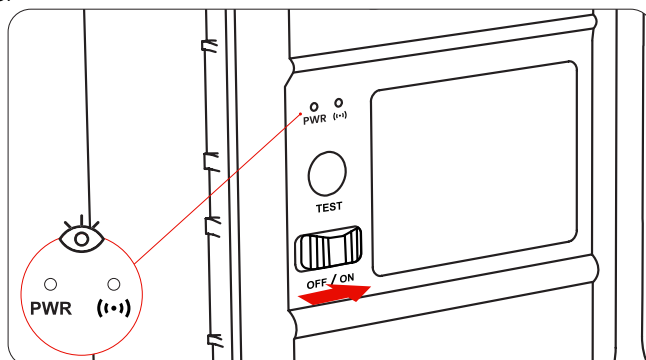
POZNÁMKA: Kameru můžete nastavit podle výšky sledovaného objektu.

\* Doporučujeme volit umístění tak, aby v zorném poli kamery nepřekážely listy, větve a vysoká tráva nebo aby do objektivu nesvítily přímé světlo.





### 2. krok: ověření funkčnosti

Stiskem vypínače přístroj zapnete, sledujte ukazatel signálu a kontrolku napájení, zda je zařízení úspěšně připojeno k síti a zda má dostatek energie.



**(i-i)** Kontrolka signálu: Po zapnutí začne přístroj vyhledávat signál a po dokončení hledání zobrazí stav příjmu signálu. Po 5 minutách se kontrolka vypne.

-  blikající zelená: probíhá hledání signálu
-  svítící zelená: silný signál

- svítící žlutá: slabý signál
- svítící červená: signál nenalezen
- blikající žlutá: probíhá nahrávání
- blikající červená: nahrávání se nezdařilo

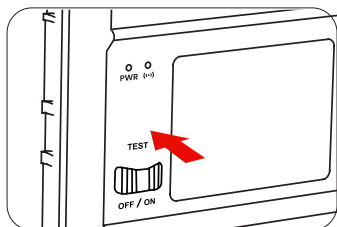
**PWR** Kontrolka baterií: Po zapnutí udává stav napájení přístroje.

- svítí zelená: dostatek energie
- svítí žlutá: málo energie
- svítí červená: velmi málo energie

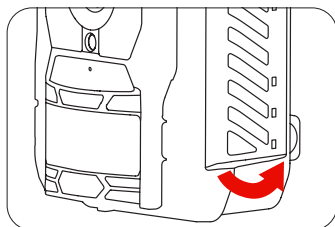
**POZNÁMKA:** Pokud uslyšíte neobvyklou hlasovou výzvu kamery, postupujte následovně:

Hlasové upozornění	Stav kamery	Řešení
„Připojení k síti se nezdařilo.“	Kameře se nepodařilo připojit k serveru.	Kamera zůstane v pohotovostním režimu a připojí se později.
„SIM karta nebyla rozpoznána. Vložte prosím správně SIM kartu a spusťte kameru znovu.“	Kamera nerozpoznala kartu SIM.	<ul style="list-style-type: none"> <li>- Zkontrolujte, zda není karta SIM vložena obráceně.</li> <li>- Zkontrolujte, zda je SIM karta plně zasunuta a zasuňte ji znovu.</li> </ul>
„SIM karta není v síti registrovaná, aktivujte ji a zkontrolujte sílu signálu.“	Nepodařilo se kartu registrovat u operátora mobilní sítě.	<ul style="list-style-type: none"> <li>- Zkontrolujte, zda je karta aktivována. Není-li spojte se s operátorem a aktivujte kartu SIM.</li> <li>- Signál je na daném místě slabý. Přemístěte kameru na místo s lepším signálem.</li> <li>- Zkontrolujte, zda používáte správnou verzi kamery.</li> </ul>
„Datové volání se nezdařilo. Zkontrolujte, zda máte k dispozici datový tarif.“	Na kartě SIM došla data nebo není správné nastavení APN.	<ul style="list-style-type: none"> <li>- Zkontrolujte, zda má karta SIM nastavený datový tarif.</li> <li>- Importujte do kamery správné nastavení APN.</li> </ul>
„Síťové zařízení bylo resetováno, vymažte prosím zařízení v aplikaci a přidejte jej znovu.“	SIM karta v kameře byla vyměněna za novou.	Vymažte prosím původní zařízení uvedené v seznamu v aplikaci.

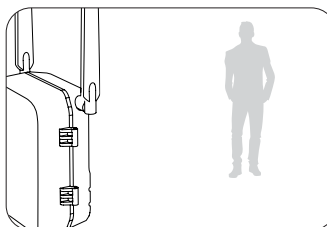
### 3. krok: testování



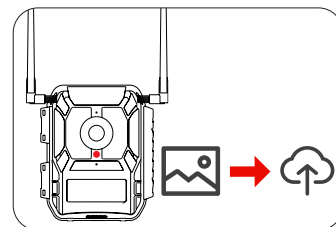
Máte-li kameru zapnutou, stiskněte krátce zkušební tlačítko a kamera se na jednu minutu přepne do režimu testování. Kontrolka testování se na chvíli rozsvítí bíle, čímž signalizuje, že se kamera úspěšně přepnula do režimu testování.



Uzavřete pouzdro.



Procházejte se v prostoru, který kamera sleduje.

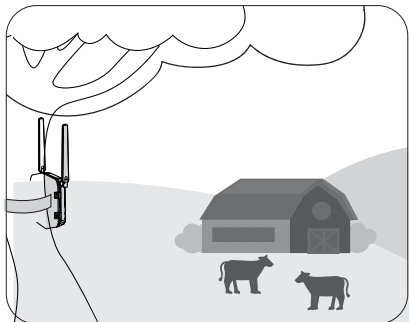


Pokud se zjištění přítomnosti zdaří, zkušební kontrolka přepne barvu na červenou a do cloudu se nahrají fotografie, které byly při detekci pohybu pořízeny. Pořízené fotografie si můžete prohlédnout v aplikaci a zkontrolovat tak, zda kamera správně funguje.

# Výběr pracovního režimu

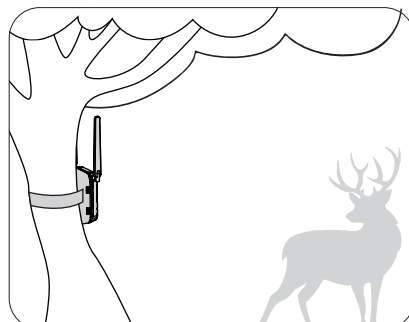
## Možnosti úspory energie

Tato kamera může pracovat ve dvou pracovních režimech: standardním a úsporném.



### Standardní režim

Výchozí pracovní režim kamery. Získáte v reálném čase okamžitý přístup k záběru kamery a obdržíte okamžité upozornění při monitorování situace v reálném čase.



### Úsporný režim

Kamera neumožňuje sledovat okolí v reálném čase. Se serverem komunikuje v plánovaných intervalech, kdy nahrává zachycené snímky do cloudu. Tím se výrazně šetří baterie. Tento režim je vhodnější pro myslivecké používání.

V úsporném režimu můžete upravit frekvenci navazování spojení:

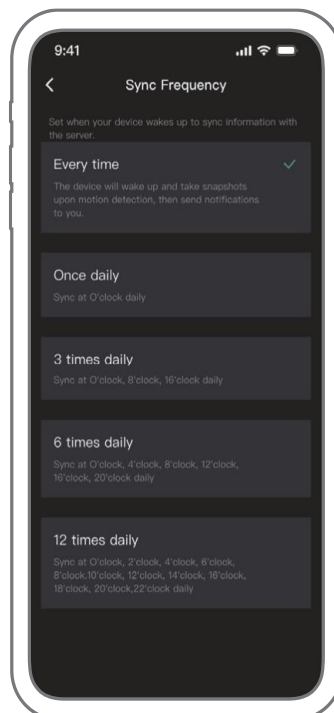
Pokaždé: Když kamera zachytí zvíře nebo jinou událost, automaticky pořídí snímky a video nebo obrázky okamžitě nahraje do cloudu. Po dokončení nahrávání se automaticky přepne do pohotovostního režimu.

Vlastní doba: Můžete nastavit dobu, kdy kamera komunikuje se serverem. Kamera i při tomto nastavení pořizuje snímky událostí, ale jejich nahrávání do cloudu provádí pouze v určeném čase. Ve zbývající době kamera zůstává v pohotovostním režimu.

POZNÁMK: Čím více snížíte frekvenci navazování komunikace kamery se serverem, tím více se prodlouží doba, po kterou jsou baterie schopné kameře dodávat energii. Úsporný režim můžete vypnout v okamžiku, kdy má kamera navázané spojení se serverem.



Povolení úsporného režimu



Úprava intervalů synchronizace

## Řešení problémů

### Kamera se nezapíná

Pokud se kamera nezapíná, vyzkoušejte následující postupy:

- Zkontrolujte, zda je kamera zapnutá vypínačem.
- Používáte-li baterie typu AA, doporučujeme je vyměnit za nové. Po výměně baterií můžete zkusit kameru zapnout a zkontrolovat, zda se ukazatel napájení rozsvítí zeleně.

- Používáte-li lithiové akumulátory BP-10, můžete je nabít pomocí nabíječe 5 V/2 A. Jakmile se kontrolka napájení rozsvítí zeleně, jsou akumulátory plně nabitě.

Pokud tyto postupy nepomohou, obraťte se prosím na oddělení technické podpory.

### **Senzor PIR nespustil záznam**

Pokud senzor PIR nespustí výstrahu nastavenou pro pohyb v dané oblasti, vyzkoušejte následující:

- Ověřte si, zda je poloha kamera kolmá k očekávanému místu s pohybem fauny.
- Ověřte si, zda je senzor PIR zapnutý a časový rozvrh správně nastavený a funkční.
- Zkontrolujte nastavenou citlivost a ověřte si, zda je určena správně.
- Ověřte si, zda jsou akumulátory nabitě nebo zda baterie mají dostatek energie.
- Resetujte kameru a zkuste funkci znovu.

Pokud tyto postupy nepomohou, obraťte se prosím na oddělení technické podpory.

### **Nedaří se přijímat vynucené zprávy**

Pokud při zachycení pohybu nedorazí vynucená zpráva, vyzkoušejte následující:

- Ověřte si, zda byly vynucené zprávy povoleny.
- Ověřte si, zda je správně nastaven časový rozvrh senzoru PIR.
- Zkontrolujte připojení k síti na svém telefonu a pokus opakujte.
- Jestliže kontrolka stavu signálu svítí červeně, znamená to, že je kamera odpojená od internetu.
- Ověřte si, zda máte na svém telefonu povolená oznámení. Přejděte do systémových nastavení svého telefonu a aplikaci CAMOVUE povolte odesílat vynucená oznámení.

Pokud tyto postupy nepomohou, obraťte se prosím na oddělení technické podpory.

## **Technické údaje**

### **zjišťování pohybu PIR a infračervené osvětlení**

vzdálenost zjišťování senzorem PIR: 20 m

úhel zjišťování PIR: 90 °

vzdálenost infračerveného osvětlení: 20 m, černé IR

### **Obecné parametry**

provozní teplota: -20 °C – 55 °C

voděodolnost: IP67

rozměry: 115 x 81 x 138 mm

hmotnost: 522 g

## **Důležité bezpečnostní pokyny**

Než začnete kameru používat, přečtěte si prosím pozorně tyto pokyny:

- Vybavení a příslušenství nahrazujte jen stejným či obdobným typem doporučeným výrobcem. Při použití nesprávného typu hrozí riziko výbuchu.
- Používejte pouze při teplotách v rozsahu od -20 °C do 55 °C.
- Baterie pro kameru nepoužívejte a neuchovávejte poblíž zdrojů tepla, jako jsou otopná tělesa, varné desky, kuchyňské spotřebiče, žehličky, radiátory a ohniště. Nadměrné horko může způsobit výbuch.
- Nevystavujte kameru s bateriemi působení prostředí s extrémně nízkým tlakem vzduchu, jinak hrozí riziko výbuchu.
- Neumisťujte kameru s bateriemi na horká stanoviště nebo tam, kde by hrozil zásah bleskem. Taková místa představují riziko vzniku požáru.
- Kameru s bateriemi nadměrně nestlačujte a mechanicky nenamáhejte, hrozilo by riziko požáru nebo výbuchu.
- Nepoužívejte baterie, které se jeví jako poškozené, nafouknuté nebo jinak deformované (vytékající, vydávající zápach, propíchnuté, se stopami rezivění, prasklé, nafouknuté, roztavené nebo poškrábané).
- Kameru s bateriemi uchovávejte mimo dosah dětí.
- Baterie nejezte a nepolykejte. Pokud by došlo k požření baterií, mohlo by dojít k vnitřním popáleninám a zranění. Okamžitě vyhledejte lékařskou pomoc, pokud došlo k požření baterií nebo k jejich umístění do vnitřních prostor těla.
- Nesnažte se sami rozebírat, opravovat nebo měnit kameru či baterie.
- Nabíjecí zásuvka musí být čistá, suchá a bez nečistot. Po nabití akumulátor zakryjte zásuvku gumovou zásepkou.
- Při používání kamery se vždy řiďte platnými místními zákony a nařízeními.
- Až se budete zbavovat nefunkčních baterií, dodržujte platné předpisy pro nakládání s odpadem a recyklaci.

# Oznámení o dodržování předpisů

## Právní prohlášení o vyloučení odpovědnosti

V maximálním rozsahu povoleném platnými zákony jsou tento dokument a popsán výrobek, jeho hardware, software, firmware a služby dodávány ve stavu, v jakém jsou, se všemi chybami a bez jakékoliv záruky. Firma Camovue se zříká veškerých záruk, výslovných nebo předpokládaných, včetně, ale nikoliv výlučně, záruk prodejnosti, uspokojivé kvality, vhodnosti pro daný účel, přesnosti a neporušování práv třetích stran. Firma Camovue, její ředitelé, vedoucí pracovníci, zaměstnanci ani zástupci v žádném případě neponesou odpovědnost za jakékoli zvláštní, následné, náhodné nebo nepřímé škody, a to včetně škod za ztrátu zisku z podnikání, přerušení podnikání nebo ztrátu dat či dokumentace, v souvislosti s používáním tohoto produktu, a to ani v případě, že společnost Camovue byla na možnost takových škod upozorněna.

V rozsahu povoleném platnými právními předpisy používáte výrobky a služby firmy Camovue na vlastní nebezpečí a přebíráte veškerá rizika spojená s přístupem k internetu. Camovue nenesou žádnou odpovědnost za výjimečný provoz, narušení soukromí nebo jiné škody vzniklé v důsledku kybernetických útoků, útoků hackerů, virových kontrol nebo jiných rizik spojených s bezpečnostními riziky internetu. Firma Camovue však v případě potřeby poskytne včasnou technickou podporu.

Zákony a předpisy týkající se tohoto výrobku se liší v závislosti na jurisdikci. Před použitím tohoto výrobku si prosím ověřte všechny příslušné zákony a předpisy ve své jurisdikci, abyste se ujistili, že použití výrobku je v souladu s platnými zákony a předpisy. Během používání výrobku musíte dodržovat příslušné místní zákony a předpisy. Firma Camovue nenesou odpovědnost za jakékoli nezákonné nebo nesprávné použití a jeho důsledky. Firma Camovue nenesou odpovědnost v případě, že je tento výrobek používán k nezákonným účelům, jako je například porušování práv třetích stran, lékařské ošetření, použití jako zabezpečovací zařízení nebo jiné situace, kdy by selhání výrobku mohlo vést k úmrtí nebo zranění osob, nebo pro zbraně hromadného ničení, chemické a biologické zbraně, jaderný výbuch a jakékoli nebezpečné použití jaderné energie nebo nehumánní účely. V případě rozporu mezi tímto návodem a platnými právními předpisy mají přednost právní předpisy.

## Oznámení FCC

Tento přístroj vyhovuje části 15 pravidel FCC. Činnost zařízení je možná při splnění dvou podmínek:

- (1) Toto zařízení nesmí způsobovat škodlivé rušení a
- (2) toto zařízení musí přijmout rušení z okolí, včetně rušení, které by mohlo způsobit nežádoucí důsledky. Změny nebo úpravy neschválené stranou zodpovědnou za dodržování předpisů by mohly způsobit, že uživatel ztratí oprávnění zařízení obsluhovat.

Toto zařízení bylo testováno a shledáno vyhovujícím v rámci omezení pro digitální zařízení třídy B dle části 15 předpisů FCC. Tyto parametry byly voleny tak, aby zajišťovaly přiměřenou ochranu vůči škodlivému rušení v obytných oblastech. Toto zařízení vytváří, využívá a může vyzařovat energii v pásmu radiových vln a, není-li instalováno a používáno v souladu s tímto návodem, může být příčinou škodlivých interferencí narušujících radiovou komunikaci. Není však zaručeno, že nedojde k rušení při určitých způsobech instalace. Pokud zařízení způsobuje škodlivé interference rušící příjem rozhlasu či televize, což lze ověřit vypnutím a zapnutím zařízení, doporučujeme uživatelům interference vyloučit jedním či několika následujícími způsoby:

- Nasměrujte jinam nebo přemístěte přijímací anténu.
- Zvětšete vzdálenost mezi zařízením a přijímačem.
- Připojte zařízení do zásuvky v jiném elektrickém okruhu, než do kterého je připojený přijímač.
- Poradte se s dodavatelem či zkušeným rozhlasovým/TV technikem a požádejte je o pomoc.

## Varování FCC RF

U zařízení bylo vyhodnoceno, zda splňuje obecné požadavky pro radiofrekvenční vyzařování. Zapnuté zařízení lze přenášet bez omezení.

## Zjednodušené prohlášení o shodě pro EU

Firma Reolink Innovation Limited tímto prohlašuje, že radiové vybavení typu Talon Pro je v shodě s nařízením 2014/53/EU. Úplný text prohlášení o shodě je k dispozici na této webové adrese: <https://support.reolink.com/hc/en-us/articles/36788378727065/>

Informace o vystavení se radiofrekvenčnímu záření: Toto zařízení by mělo být instalováno a ovládáno z minimální vzdálenosti 20 cm mezi zářičem a tělem. Aby bylo zařízení používáno v souladu s požadavky na vystavení se radiofrekvenčnímu záření, používejte toto zařízení ve vzdálenosti větší než 20 cm mezi zářičem a tělem.



## Správná likvidace výrobku

Tato značka upozorňuje na to, že výrobek nesmíte ve státech EU likvidovat spolu s běžným domovním odpadem. Aby se zamezilo škodám na životním prostředí a neohrozilo se lidské zdraví z neřádné likvidace odpadu, postarejte se o zodpovědnou recyklaci a znovupoužití materiálů z přístroje. Chcete-li použité zařízení vrátit, použijte buď sběrný dvůr nebo se obraťte na prodejce, u kterého jste zboží zakoupili. Ten může zajistit bezpečnou likvidaci odpadu.

## Pracovní frekvence

Evropa

LTE FDD:

Pásmo 1: 1920~1980 MHz ≤ 23 dBm (EIRP)

Pásmo 3: 1710~1785 MHz ≤ 23,5 dBm (EIRP)

Pásmo 7: 2500~2570 MHz ≤ 23,5 dBm (EIRP)

Pásmo 8: 880~915 MHz ≤ 23,5 dBm (EIRP)

Pásmo 20: 832~862 MHz ≤ 23,5 dBm (EIRP)

Pásmo 28A: 703~733 MHz ≤ 23 dBm (EIRP)

WCDMA:

Pásmo 1: 1920~1980 MHz ≤ 23 dBm(EIRP)

Pásmo 8: 880~915 MHz ≤ 23 dBm(EIRP)

POZNÁMKA: Věříme, že jste se svým novým výrobkem spokojeni. Pokud však spokojeni nejste a budete výrobek vracet, vřele doporučujeme před odesláním odstranit kameru z aplikace Camovue, obnovit tovární nastavení kamery a vyjmout z kamery SD kartu a SIM kartu.

## Podmínky a soukromí

Použití tohoto výrobku podléhá vašemu souhlasu s podmínkami poskytování služby a ochrany soukromí na [camovue.com](http://camovue.com).

## Podmínky poskytování služby

Použitím softwaru přiloženého k výrobku firmy Camovue vyjadřujete svůj souhlas s podmínkami licenční smlouvy mezi vámi a firmou Camovue. Více na: <https://camovue.com/terms-conditions/>

## Technická podpora

Potřebujete-li technickou pomoc, pak dříve, než výrobek vrátíte, navštivte naši oficiální webovou stránku nebo se spojte s naším oddělením technické podpory: <https://support.camovue.com>

## Záruka a technická podpora

Potřebujete-li pomoci vyřešit problémy s používáním výrobku, využít další služby apod., spojte se s námi prostřednictvím webové stránky <https://www.neoxgroup.cz/kontakty/>

Záruční lhůta 2 roky od data nákupu.

NEOX GROUP s. r. o., V Slavětíně 2632/23, Praha 9 - Horní Počernice 193 00, Česká republika

REOLINK INNOVATION LIMITED, FLAT/RM 705 7/F FA YUEN COMMERCIAL BUILDING 75-77 FA YUEN STREET MONG KOK KL HONG KONG



NEOX GROUP s.r.o. [www.neoxgroup.cz](http://www.neoxgroup.cz)



@ReolinkTech <https://reolink.com>