

Technická podpora

Pokud potřebujete technickou pomoc, navštivte naši oficiální stránku podpory a kontaktujte náš tým podpory: <https://support.reolink.com>.

Technická podpora

Pokud potřebujete technickou pomoc, navštivte prosím naši oficiální stránku podpory a kontaktujte náš tým podpory před vrácením produktů: <https://support.reolink.com>.

Technická podpora

Pokud potřebujete pomoc, kontaktujte prosím společnost Reolink před vrácením produktu. Většinu otázek lze zodpovědět prostřednictvím našeho online centra podpory na adrese <https://support.reolink.com>.

Technická podpora

Pokud potřebujete technickou pomoc, navštivte naši oficiální stránku Centra podpory a před vrácením produktů kontaktujte tým podpory na adrese <https://support.reolink.com>.

Technická podpora

Pokud potřebujete technickou pomoc, navštivte prosím naši oficiální stránku podpory a před vrácením produktu kontaktujte náš tým podpory: <https://support.reolink.com>.

REOLINK INNOVATION LIMITED

FLAT/RM 705 7/F FA YUEN COMMERCIAL BUILDING 75-
77 FA YUEN STREET MONG KOK KL HONG KONG

Reolink

EN/DE/FR/IT/ES
Číslo položky: P 335X

Návod k obsluze

Použitelné pro: Řada ColorX
P335X

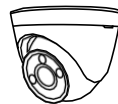
Únor 2025
QSG 1_A
58 .03 .008 .0318

   Reolink Tech <https://reolink.com>

Obsah

Obsah balení	2
Představení fotoaparátu	3
Schéma připojení	5
Nastavení kamery	6
Namontujte kameru	7
Řešení problémů	10
Technické údaje	11
Důležité bezpečnostní pokyny	12
Právní upozornění	13
Oznámení o dodržování předpisů	14

Obsah balení



Fotoaparát



Vodotěsné víčko



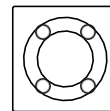
Ethernetový kabel



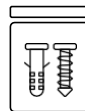
Provozní pokyny



Značka pro dohled



Montážní otvor Šablona



Balení šroubů

kamery Úvod

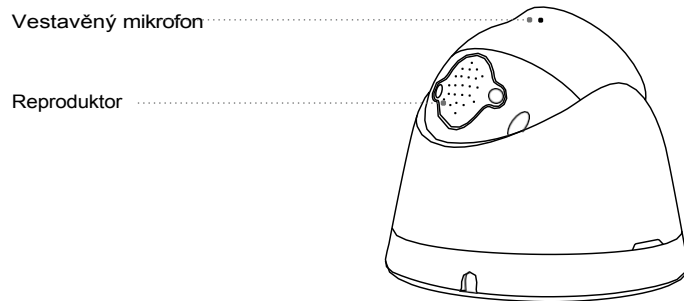
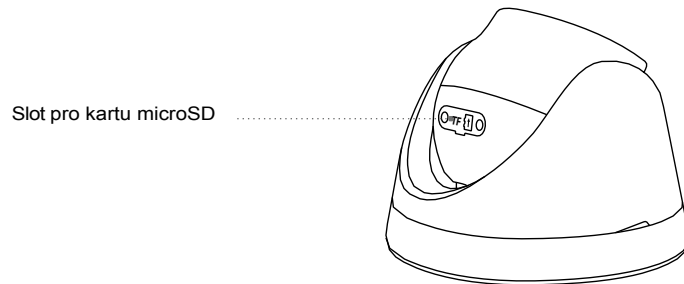
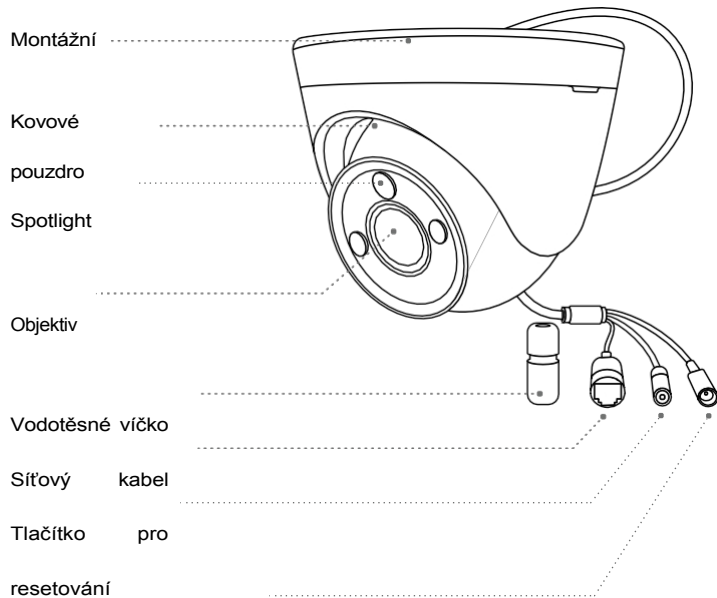
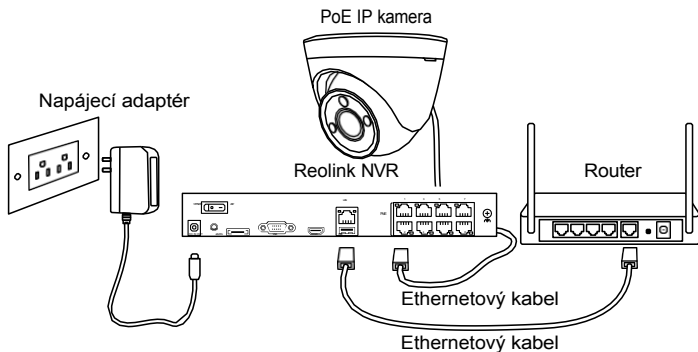


Schéma připojení

Před použitím kamery ji připojte podle pokynů a dokončete počáteční nastavení.

1. Připojte kameru k Reolink NVR (není součástí balení) pomocí ethernetového kabelu.
2. Připojte NVR k routeru a poté NVR zapněte.

POZNÁMKA: Kamera by měla být napájena adaptérem 12 V DC nebo napájecím zařízením PoE, jako je PoE injektor, PoE přepínač nebo Reolink NVR (není součástí balení).



* Kameru můžete také připojit k přepínači PoE nebo injektoru PoE.

Nastavení kamery

Stáhněte a spusťte aplikaci Reolink nebo klientský software a postupujte podle pokynů na obrazovce, abyste dokončili počáteční nastavení.

• Na smartphonu

Naskenujte QR kód a stáhněte si aplikaci Reolink.



• Na PC

Cesta ke stažení klienta Reolink: Přejděte na <https://reolink.com> > Podpora > Aplikace a klient.

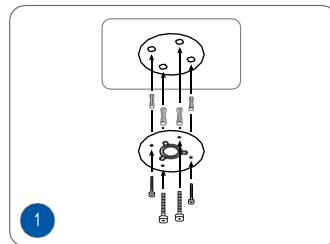
POZNÁMKA: Pokud připojujete kameru k Reolink PoE NVR, nastavte kameru prostřednictvím rozhraní NVR.

Namontujte kameru

Tipy pro instalaci

- Nesměrujte kameru směrem k žádným zdrojům světla.
- Nesměrujte kameru na skleněné okno. Mohlo by to vést ke zhoršení kvality obrazu kvůli odleskům světla reflektorů, okolního osvětlení nebo stavových kontrolků na okně.
- Neumísťujte kameru do stinného místa a nesměrujte ji na dobře osvětlené místo. Mohlo by to vést ke zhoršení kvality obrazu. Pro zajištění nejlepší kvality obrazu musí být světelné podmínky pro kameru i snímáný objekt stejné.
- Pro zajištění lepší kvality obrazu doporučujeme objektiv čas od času vyčistit měkkým hadříkem.
- Ujistěte se, že napájecí porty nejsou přímo vystaveny vodě nebo vlhkosti a nejsou ucpané nečistotami nebo jinými prvky.
- Díky vodotěsnosti IP může kamera správně fungovat i za podmínek, jako je déšť a sníh. To však neznamená, že kamera může fungovat pod vodou.
- Neinstalujte kameru na místa, kde může objektiv přímo zasáhnout déšť a sníh.
- Kamera může fungovat i v extrémně chladných podmínkách až do -25 °C. Po zapnutí totiž kamera vydává teplo. Před instalací venku můžete kameru na několik minut zapnout uvnitř.

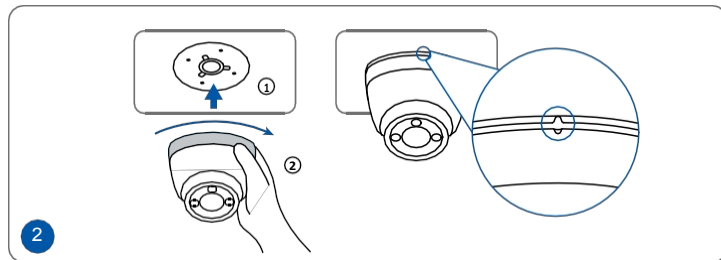
Instalace kamery



Vyvrtejte otvory podle šablony montážních otvorů a přišroubujte montážní desku k montážním otvorům na stropě.

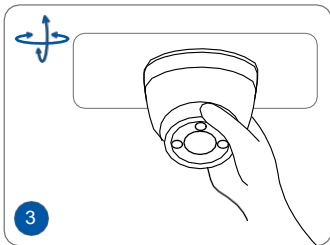
POZNÁMKA:

- V případě potřeby použijte hmoždinky do sádkartonu, které jsou součástí balení.
- Řiďte se prosím skutečným dodaným zbožím. Pokud je montážní deska balena samostatně, můžete tento krok přeskočit.

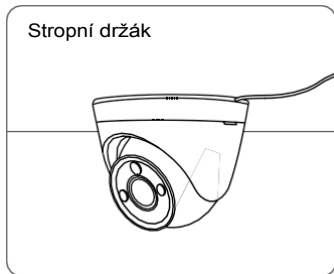


Vyrovnejte kameru s montážní deskou a otočte kameru ve směru hodinových ručiček, aby se pevně zajistila. Dbejte na to, aby tyto dva body byly vyrovnané, což znamená, že kamera je správně zajištěna.

POZNÁMKA: Kabel provlečte drážkou pro kabel na základně držáku.



Po instalaci kamery můžete ručně otáčet tělem kamery a nastavit tak úhel sledování kamery.



Řešení problémů

Kamera se nezapíná

Pokud se kamera nezapíná, zkuste následující řešení:

- Zkontrolujte, zda je kamera správně napájena. Kamera PoE by měla být napájena pomocí přepínače/injektoru PoE, zařízení Reolink NVR nebo 12V napájecího adaptéru.
- Pokud je kamera připojena k zařízení PoE, jak je uvedeno výše, připojte kameru k jinému portu PoE a zkontrolujte, zda se kamera zapne.
- Zkuste to znovu s jiným ethernetovým kabelem.

Pokud tyto kroky nepomohou, kontaktujte podporu Reolink.

Obraz není jasný

Pokud obraz z kamery není jasný, zkuste následující řešení:

- Zkontrolujte, zda na objektivu kamery nejsou nečistoty, prach nebo pavučiny, a očistěte jej měkkým, čistým hadříkem.
- Nasměrujte fotoaparát na dobře osvětlené místo, protože světelné podmínky mají velký vliv na kvalitu snímků.
- Aktualizujte firmware fotoaparátu na nejnovější verzi.

- Obnovte tovární nastavení kamery a zkuste to znovu.

Pokud tyto kroky nepomohou, kontaktujte podporu Reolink.

Reflektor není zapnutý

Pokud reflektor na kameře nesvítí, zkuste následující řešení:

- Zkontrolujte, zda je reflektor povolen na stránce Nastavení zařízení v aplikaci/klientském programu Reolink.
- Aktualizujte firmware kamery na nejnovější verzi.
- Obnovte tovární nastavení kamery a znovu zkontrolujte nastavení reflektoru.

Pokud to nepomůže, kontaktujte podporu Reolink.

Technické parametry

Hardwarové vlastnosti

Napájení: DC12V/PoE(802.3af)

Obecné

Provozní teplota: -10 °C až 55 °C (14 °F až 131 °F) Provozní vlhkost: 10 %–90

Další specifikace najdete na oficiálních stránkách společnosti Reolink.

Důležité bezpečnostní pokyny k použití kamery

Před použitím zařízení si pečlivě přečtěte pokyny.

1. Vyměňujte pouze za stejný nebo ekvivalentní typ příslušenství doporučený společností Reolink.
2. Používejte zařízení pouze v prostředí, které nepřekračuje doporučený teplotní rozsah.
3. Nepoužívejte zařízení v prostředí, které překračuje doporučený rozsah vlhkosti.
4. Nepokoušejte se zařízení sami rozebírat, opravovat nebo upravovat.
5. Při používání zařízení vždy dodržujte místní bezpečnostní předpisy a nařízení.
6. Zařízení obsahuje (nebo je dodáváno s) malými součástkami, malými plastovými prvky a dalšími malými částmi, které mohou představovat nebezpečí udušení. Uchovávejte zařízení a jeho příslušenství mimo dosah dětí. V případě spolknutí malých částí okamžitě vyhledejte lékařskou pomoc.
7. Zařízení obsahuje (nebo je dodáváno s) kabely nebo šňůry, které mohou představovat nebezpečí uškrcení. Zařízení a jeho příslušenství uchovávejte mimo dosah dětí.

Právní upozornění

V maximálním rozsahu povoleném platnými zákony jsou tento dokument a popsaný produkt, včetně hardwaru, softwaru, firmwaru a služeb, dodávány „tak, jak jsou“ a „jak jsou k dispozici“, se všemi vadami a bez jakékoli záruky. Společnost Reolink se zříká všech záruk, výslovných i předpokládaných, včetně, ale nikoli výlučně, záruk prodejnosti, uspokojivé kvality, vhodnosti pro určitý účel, přesnosti a neporušení práv třetích stran. Společnost Reolink, její ředitelé, vedoucí pracovníci, zaměstnanci ani zástupci v žádném případě nenesou odpovědnost za žádné zvláštní, následné, náhodné nebo nepřímé škody, včetně, ale nikoli výlučně, škod za ušlý obchodní zisk. přerušeni podnikání nebo ztráta dat či dokumentace v souvislosti s používáním tohoto produktu, a to i v případě, že společnost Reolink byla na možnost takových škod upozorněna.

V rozsahu povoleném platnými zákony používáte produkty a služby Reolink na vlastní riziko a přebíráte všechna rizika spojená s přístupem k internetu. Společnost Reolink nenesou žádnou odpovědnost za abnormální provoz, únik soukromých údajů nebo jiné škody vyplývající z kybernetických útoků, útoků hackerů, virových kontrol nebo jiných bezpečnostních rizik na internetu. Společnost Reolink však v případě potřeby poskytne včasnou technickou podporu.

Zákony a předpisy týkající se tohoto produktu se liší podle jurisdikce. Před použitím tohoto produktu si prosím zkontrolujte všechny příslušné zákony a předpisy ve vaší jurisdikci, abyste se ujistili, že vaše použití je v souladu s platnými zákony a předpisy. Během používání produktu musíte dodržovat příslušné místní zákony a předpisy. Společnost Reolink nenesou odpovědnost za jakékoli nezákonné nebo nesprávné použití a jeho následky. Společnost Reolink nenesou odpovědnost v případě, že je tento produkt používán k nelegálním účelům, jako je porušování práv třetích stran, lékařské ošetření, bezpečnostní zařízení nebo jiné situace, kdy by selhání produktu mohlo vést k úmrtí nebo zranění osob, ani za použití zbraní hromadného ničení, chemických a biologických zbraní, jaderných výbuchů a jakéhokoli

nebezpečné použití jaderné energie nebo proti lidskosti. V případě jakéhokoli rozporu mezi tímto návodem a platnými právními předpisy mají přednost platné právní předpisy.

Oznámení o shodě

Prohlášení o shodě ISED

Toto digitální zařízení třídy B je v souladu s kanadskou normou ICES-003. Cet appareil numérique de la classe B est conforme à la norme NMB-003 du Canada.



Zjednodušené prohlášení o shodě EU a Spojeného království

Společnost REOLINK INNOVATION LIMITED tímto prohlašuje, že zařízení [viz obal návodu k obsluze] je v souladu se směrnicí 2014/30/EU. Plné znění prohlášení o shodě EU a Spojeného království je k dispozici na následující internetové adrese: <https://support.reolink.com/hc/en-us/articles/36788378727065/>



Správná likvidace tohoto produktu

Toto označení znamená, že tento produkt nesmí být likvidován spolu s ostatním domácím odpadem v celé EU. Aby se zabránilo možnému poškození životního prostředí nebo zdraví lidí v důsledku nekontrolované likvidace odpadu, recyklujte jej zodpovědně a podporujte tak udržitelné opětovné použití materiálových zdrojů. Chcete-li vrátit použité zařízení, využijte systémy pro vrácení a sběr nebo se obraťte na prodejce, u kterého jste produkt zakoupili. Ten může tento produkt převzít k ekologicky bezpečné recyklaci.

Omezená záruka

Tento produkt je dodáván s dvouletou omezenou zárukou, která je platná pouze v případě, že byl zakoupen v oficiálním obchodě Reolink nebo u autorizovaného prodejce Reolink. Další informace: <https://reolink.com/warranty-and-return/>.

POZNÁMKA: Doufáme, že se vám nový nákup bude líbit. Pokud však nejste s produktem spokojeni a plánujete jej vrátit, důrazně doporučujeme před vrácením kameru resetovat na tovární nastavení a vyjmout vloženou SD kartu.

Podmínky a ochrana osobních údajů

Používání produktu podléhá vašemu souhlasu s podmínkami služby a zásadami ochrany osobních údajů na reolink.com

Podmínky služby

Používáním softwaru produktu, který je součástí produktu Reolink, souhlasíte s podmínkami mezi vámi a společností Reolink. Další informace: <https://reolink.com/terms-conditions/>

Technická podpora

Pokud potřebujete technickou pomoc, navštivte před vrácením produktů naši oficiální stránku podpory a kontaktujte náš tým podpory, <https://support.reolink.com>.

Uznání ochranných známek

„Reolink“ a další ochranné známky a loga společnosti Reolink jsou majetkem společnosti Reolink. Ostatní zmíněné ochranné známky a loga jsou majetkem jejich příslušných vlastníků.