

## HASZNÁLATI ÚTMUTATÓ

# FitWave masszázspisztoly

### BEVEZETÉS

Köszönjük, hogy FitWave masszázspisztolyt vásárolt a Naipo-tól. Ez a termék edzés előtti és utáni masszázsok elvégzésére alkalmas. Oldja az izomfeszültséget, enyhíti az izomfájdalmakat, javítja a vérkeringést, enyhíti a fáradtságot és elősegíti az izmok regenerációját. Használat előtt figyelmesen olvassa el ezt a kézikönyvet a készülék megfelelő használatához. Őrizze meg ezt a kézikönyvet későbbi használatra.

### VESZÉLY ÉS FIGYELMEZTETÉS

**Vigyázat** - A termék használata előtt olvassa el az összes utasítást. Az alábbi figyelmeztetések és utasítások be nem tartása rövidzárlatot, tüzet és személyi sérülést okozhat.

#### A) Biztonságos környezet a masszázshoz

1. Ne használja a NAIPO FitWave masszázspisztolyt robbanásveszélyes környezetben, ahol gyúlékony folyadékok, gázok vagy porok vannak jelen.
2. A készüléket használat közben tartsa távol a gyermekektől. Ha elterelik a figyelmét, elveszítheti uralmát a készülék felett.

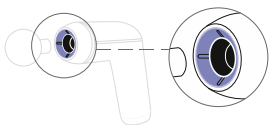
#### B) Személyes biztonság

1. Ne használja a masszázskészüléket kábítószer vagy alkohol hatása alatt, ha fáradt. A masszázskészülék működtetésének elmulasztása személyi sérülést okozhat.
2. A testnek stabil helyzetben kell maradnia, hogy a készüléket megfelelően tudja kezelni, és elkerülje a váratlan helyzeteket.

### Vigyázat - A termék használata előtt olvassa el az összes utasítást.

1. Ne használja a terméket fejen és a test más csontos részein. Csak lágy szöveteken használja. Nem javasoljuk a készülék használatát olyan testrészekben, ahol gyenge az izomréteg.
2. A termék nem helyettesítheti az orvosi kezelést. Fizikai fájdalom esetén, vagy ha kezelés alatt áll, vagy más orvosi felszerelést használ, a készülék használata előtt konzultáljon orvosával.
3. A becsípődés elkerülése érdekében ügyeljen az ujjaira és a hajára, és tartsa kellő távolságban a funkcionális fejtől.
4. Ne merítse vízbe a készüléket. Ha a készülék a vízbe esik, vigye el egy szakszervizbe ellenőrzésre.
5. Ne tegye ki a készüléket tűznek.
6. Semmilyen módon ne szerelje szét a készüléket.
7. Kapcsolja ki a készüléket, ha nem használja.
8. Ne használja a készüléket vezetés közben és tartsa be az összes forgalmi korlátozást.
9. Ezt az eszközt fizikai, érzékszervi és mentális zavarokkal, illetve tapasztalattal és tudással nem rendelkező személyek használhatják, feltéve, hogy a felügyelő előzetesen megtanította őket a készülék biztonságos használatára és a használat kockázatának elkerülésére. Gyermekek nem játszhatnak a készülékkel. Gyermekek nem tisztíthatják és felügyelet nélkül nem tarthatják karban a készüléket.

Ha a masszázsfej nincs a készülékhez rögzítve, ne érintse meg a készülék elejét, hogy elkerülje a becsípődést. Ha a készülék beindítása előtt rögzíti a masszázsféjet, ne érintse meg ezt a részt, hogy elkerülje a becsípődést.



### AKINEK A KÉSZÜLÉK NEM ALKALMAS

Ha az alábbiakban felsorolt állapotok bármelyike leírja az Ön helyzetét, a termék használata előtt konzultáljon orvosával:

1. terhes nők;
2. pacemakerrel rendelkező vagy egészségük miatt aggódó személyek;
3. testi fogyatékkal élők;
4. közelmúltbeli műtét utáni személyek.

Ezek a feltételek nem jelentik azt, hogy ne használja a terméket, de javasoljuk, hogy ilyen esetekben először konzultáljon orvosával. A gyakorlati tapasztalatok azt mutatják, hogy sok esetben a kiegészítő vibrációs terápia is hatékony módszer lehet. Ez azonban az orvos, szakember vagy gyógytornász tanácsára vagy felügyelete mellett kell elvégezni.

### MASSZÁZSRA AJÁNLOTT TESTRÉSZEK



vállak



mellkas



hát

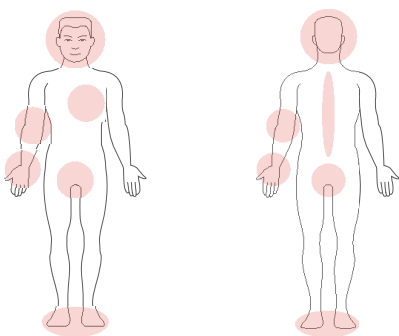


csípő



combok

## NE MASSZÁZOLJA EZEKET A HELYEKET



● Ne masszírozza a pirossal jelölt testrészeket

## A CSOMAG TARTALMA



FitWave masszázspisztoly



4 masszázsfaj



USB-C kábel

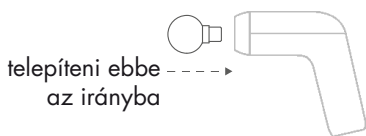


használati útmutató

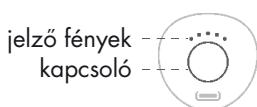
## HASZNÁLAT



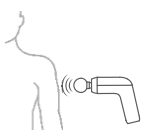
töltő aljzat



telepíteni ebbe az irányba



jelző fények  
kapcsoló



### 1 TÖLTÉS

Csatlakoztassa az eszközt a hálózati adapterhez USB-C kábellel, amíg teljesen fel nem töltődik.  
\* Javasoljuk, hogy az első használat előtt teljesen töltsen fel a készüléket.

### 2 A MASSZÁZSFEJ FELSZERELÉSE

Helyezze a kiválasztott masszázsféjet a készülékre.

Golyófej karok, derék, fenék, comb, vádli

Y rovat | nyak, csípő, Achilles-ín

Kúpos fej meridiánok, ízületek, tenyér, lábfej

Pneumatikus fej vállak, nyak, has

### 3 MASSZÁZS

#### Bekapcsolás

Nyomja meg és tartsa lenyomva a start gombot 2 mpercig, amíg a jelzőfény ki nem gyullad.

#### A masszázs megnyitása

Nyomja meg újra a start gombot.

Nyomja meg a gombot a sebesség beállításához 1-től 5-ig.

#### Leállítás

Nyomja meg és tartsa lenyomva a start gombot 2 mpercig.

### 4 INTELLIGENS SEBESSÉGBEÁLLÍTÁS

A masszázspisztoly olyan technológiával van felszerelve, amely automatikusan beállítja a sebesség felhasználási módját.

## TÖLTÉS

1. Ha a piros lámpa 3-szor felvillan, az azt jelzi, hogy az akkumulátor lemerült, és fel kell tölteni.

2. A jelzőfény fehéren villog töltés közben. Amikor az akkumulátor fel van töltve, az 5 fény fehéren világít.

**VIGYÁZAT: NE HASZNÁLJA A KÉSZÜLÉKET TÖLTÉS KÖZBEN.**

## TISZTÍTÁS ÉS TÁROLÁS

1. Ne lépje túl az ajánlott napi 30 perces használati időt.

2. Használat után és tisztítás előtt feltétlenül kapcsolja ki a gépet.

3. Használat közben ne dobálja a készüléket.

4. Tisztítsa meg száraz ruhával, ne használjon gépolajat, szerves oldószereket vagy egyéb vegyszereket a tisztításhoz.

5. Tárolja a terméket száraz helyen, ha hosszabb ideig nincs szüksége rá. Ne tegye ki a készüléket magas páratartalmú vagy hőmérsékletű környezetnek. Javasoljuk, hogy fél évente töltsen fel a készüléket, hogy elkerülje a beépített akkumulátor túltöltését.

PROBLÉMA	LEHETSÉGES OK	MEGOLDÁS
A készülék nem kapcsol be	Túl alacsony hőmérséklet: Ha a készüléket huzamosabb ideig 0 °C alatti hőmérsékletű környezetben használják, a beépített akkumulátor teljesítménye csökken. Úgy tűnhet, hogy az eszköz normálisan indul, de nem működik megfelelően.	Helyezze a készüléket 0 °C-nál magasabb hőmérsékletű környezetbe legalább 2 órára, vagy használjon hajszárítót a készülék hőmérsékletének gyors növeléséhez.
	Túl magas a hőmérséklet: A termék túlmelegedhet, ha 40 °C-ot meghaladó hőmérsékletű környezetben használják. A készülék ezután nem indítható el a szokásos módon.	Helyezze a készüléket legalább 2 órára 40 °C alatti hőmérsékletű környezetbe, majd kapcsolja be.
	Nem elegendő az akkumulátor töltöttsége: Ha az akkumulátor lemerülőben van, és a készüléket hosszabb ideig nem töltötték, az aláfutás elleni védelem bekapcsolhat. Ekkor az egység nem működik megfelelően.	Csatlakoztassa a kikapcsolt készüléket a töltőhöz. Teljesen feltöltött állapotban a készülék normálisan fog működni.
A masszázsfaj leesik	A masszázsfaj nincs megfelelően rögzítve.	Ellenőrizze és csatlakoztassa megfelelően a masszázsfajét.
A készülék nem töltődik, a jelzőfény nem világít.	A töltőkábel, dugó vagy adapter nincs megfelelő állapotban.	Ellenőrizze és csatlakoztassa újra a töltőkábelt, dugót ill. adaptert.
A készülék kissé szokatlan viselkedése	Új készülék bejáratási időszaka.	Egy ideig figyelje a viselkedést, hátha rendbe jön. Ha nem, szervizeltesse a készüléket.
15 perc használat után a készülék leáll	15 perces működési intervallum, amely után a készülék automatikusan kikapcsol.	Indítsa újra a készüléket a főkapcsolóval.
Ha a fej blokkolva van, leáll	A készülék másként viselkedik, ha a masszázs blokkolva van fej-jel, és kikapcsolt állapotba vált.	Indítsa újra a készüléket a főkapcsolóval.

VIGYÁZAT: Ha a leírt eljárások nem oldják meg a problémát, forduljon szakképzett szervizképviselőhöz. Soha ne szerelje szét vagy javítsa meg a terméket saját maga. A szállító nem vállal felelősséget az okozott károkért a termék szakszerűtlen kezelése vagy módosítása. Az ilyen tevékenység során a felhasználó veszélyeknek lehet kitéve, és a termék használhatatlanná válhat.

## A FELELŐSSÉG ELLENŐRZÉSE

A NAIPO nem vállal felelősséget a költségekért, károkért vagy javításokért, amelyek az alábbiak eredményeként vagy az alábbiak miatt merültek fel:

1. A jótállási idő lejárt.
2. Vis maior, helytelen használat vagy szállítás által okozott károk.
3. Illegális tevékenységek, mint például: termékjavítás, visszaélés, szétszerelés stb.
4. Ezen utasítások be nem tartása.
5. A termék belső és külső csomagolásának sérülése, hiányzó alkatrészek stb.
6. A vásárlást igazoló okirat bemutatásának képtelensége.
7. Mechanikai tevékenység okozta külső és belső kopás.

A jótállási idő 24 hónap, és nem ruházható át. A felhasználó a garanciát érvényes vásárlást igazoló bizonylattal az adásvételi bizonylaton felüntetett időponttól érvényesítheti.

## KÖRNYEZETVÉDELEM

A termék akuelemeket tartalmaz, ezért nem szabad a normál háztartási hulladékkal együtt kidobni. A terméket az ilyen hulladékok ártalmatlanítására vonatkozó helyi előírásoknak megfelelően semmisítse meg.

## JOGI MAGYARÁZAT

A fentiek mindegyike nem tartalmaz kezelési utasítást. A betegségek diagnosztizálásához és kezeléséhez orvos vagy terapeuta segítségére van szükség. A NAIPO nem ígéri, hogy a terméknek bármilyen terápiás hatása lenne.

## MŰSZAKI ADATOK

Terméknév	NAIPO FitWave masszázspisztoly
Típus	NPMG-2008
A készülék súlya	610 g
A termék méretei	163x157x58 mm
Akkumulátor kapacitása	2600 mAh
Tápellátás	5 V --- 2 A
Áramfelvétel	10 W

## Garancia és ügyfélszolgálat

Ha segítségre van szüksége a termék használatával kapcsolatos problémák megoldásában, egyéb szolgáltatások igénybevételében stb., vegye fel velünk a kapcsolatot a <https://www.neoxgroup.cz/kontakty/weboldalon> keresztül.

Jótállási idő a vásárlástól számított 2 év.

NEOX GROUP s. R. O., V Slavětíně 2632/23,  
Praha 9 - Horní Počernice 193 00, Csehország  
Készült: Kínában.

