



Motion

čistička vzduchu

návod k použití

duux

Děkujeme, že jste si vybrali Duux.

Těší nás, že jste se rozhodli přečíst si pokyny k obsluze nové čističky vzduchu značky Duux! Mnoho uživatelů obvykle pokyny k obsluze nečte a sami se snaží zjistit, jak zakoupený přístroj funguje. Výzkumy však ukazují, že ti, kdo pokyny k obsluze čtou, se s přístrojem seznámí mnohem rychleji a využívají jej efektivněji než ti, kdo postupují metodou pokusu a omylu.

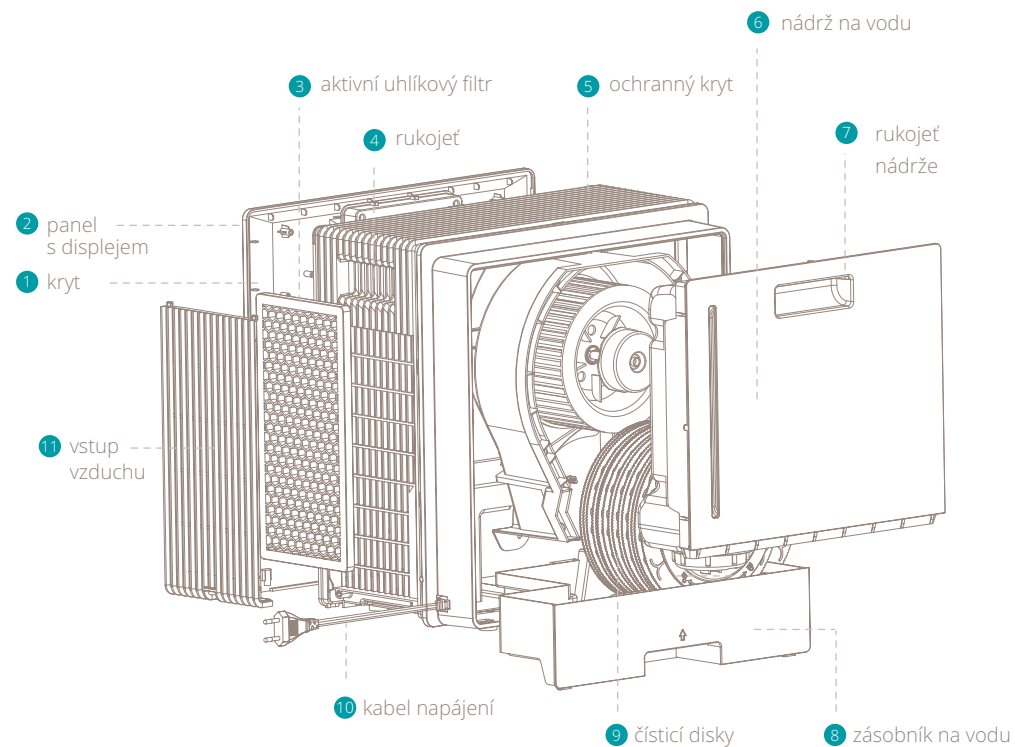
My z firmy Duux chápeme důležitost pohodlného a zdravého prostředí pro život. Snaha o konstrukci atraktivních, funkčních a účinných výrobků pro zdravý životní styl je tím, co nás každý den motivuje k lepším výkonům. Prostřednictvím našich výrobků z oboru péče o vzduch se snažíme docílit co nejlepší kvality vzduchu ve vnitřních prostorech.

Dýchejte zhluboka: čistička vzduchu Motion firmy Duux se postará o zdravé a příjemné vnitřní prostředí! Vzhledem díky svému modernímu a jednoduchému designu zapadne do každé obytné místnosti či kanceláře. Díky tichému provozu a nočnímu režimu ji můžete nechat běžet také během spánku. Zejména ti, kdo trpí alergií, ucítí úlevu při dýchání, poněvadž čistička vzduchu dokáže po celý rok odstraňovat ze vzduchu pylové částice. Mysleli jsme také na životní prostředí a vaši peněženku: k činnosti zařízení je potřeba pouze voda, takže nebudete zatíženi žádnými dalšími náklady.

Přečtěte si pečlivě návod k použití, ať Vám čistička vzduchu Motion dobře slouží.

1. Představení výrobku

CZ



Obsah

1. Představení výrobku
2. Montáž a používání
3. Funkce přístroje
4. Údržba
5. Otázky a odpovědi
6. Technické parametry

2. Montáž a používání

⚠ Poznámka: Než začnete výrobek používat, přečtěte si níže uvedené pokyny a upozornění z příloženého letáku.

Montáž

- Tento přístroj mohou používat děti od 8 let věku a osoby s fyzickými, smyslovými a mentálními poruchami nebo s nedostatkem zkušeností a znalostí, pokud byly předem dohlížející osobou poučeny, jak přístroj bezpečně používat a jak se vyhnout případným rizikům jeho používání. Děti by si neměly s přístrojem hrát.
- Přístroj by měl být mimo dosah dětí do 3 let věku, pokud nejsou pod soustavným dohledem.
- Je-li poškozen napájecí kabel, musí být vyměněn výrobcem, autorizovanou opravnou či osobou s potřebnou kvalifikací, aby se předešlo úrazu či škodám na majetku.
- Při jakémkoliv známce chybné funkce se spojte s autorizovanou opravnou. Nesnažte se výrobek rozložit nebo nahradit vadné části neschválenými součástkami, protože by tím mohlo dojít k poškození přístroje.
- Nedotýkejte se zástrčky ani přístroje mokřými rukama. Mohlo by dojít k úrazu elektrickým proudem.
- Na vývody vzduchu nepřilepujte žádné kovové či jiné předměty, poněvadž by mohlo dojít ke zkratu, který by zařízení poškodil.
- Nepoužívejte pesticidy ani jiné hořlavé spreje v okolí výrobku, protože by mohlo dojít k jeho poškození.
- Neotáčejte vývod vzduchu směrem na nemluvnata či malé děti, poněvadž by tím mol být ovlivněn jejich zdravotní stav.
- Zástrčku ze zásuvky neodpojujte tažením za kabel, mohlo by dojít k jeho poškození a ke zkratu.

- Ověřte si, zda je přívodní kabel nepoškozený a zástrčka je zcela zasunutá v zásuvce. Jinak by mohlo dojít ke zkratu.
- Jestliže z přístroje vychází neobvyklý zápach nebo jsou slyšet neobvyklé zvuky, okamžitě přístroj vypněte a zástrčku vysuňte ze zásuvky.
- Přívodní kabel neskládejte ani na něj nepokládejte těžké předměty; mohlo by dojít k jeho poškození a ke zkratu.

Používání

- Hladina vody v nádrži by neměla stoupnout nad ukazatel maximální výšky hladiny a klesnout pod ukazatel minimální výšky hladiny, pokud používáte funkci zvlhčování.
- Pokud došlo k převržený přístroje a voda natekla dovnitř, odpojte zařízení a nechte vyschnout na vzduchu po dobu 24 hodin.
- Vypněte zařízení a vytáhněte zástrčku ze zásuvky, pokud nebudete přístroj delší dobu používat.
- Před použitím přístroje zkontrolujte údaj o napájecím napětí na štítku přístroje. Připojujte zařízení pouze do zásuvek s napětím odpovídajícím údaji na štítku. Pokud jsi nejste jisti, zda bude napájení přístroji vyhovovat, poraďte se s elektrikářem nebo dodavatelem elektroniky.
- Zařízení nezvedejte, je-li nádrž plná vody; mohla by přetéct a vylít se.
- Zařízení lze zvedat teprve poté, kdy vylijete veškerou zbývající vodu z nádrže.
- Zařízení zvedejte vždy za rukojeti po stranách přístroje. Nikdy zařízení nezvedejte za rukojeť nádrže.

Montáž zařízení

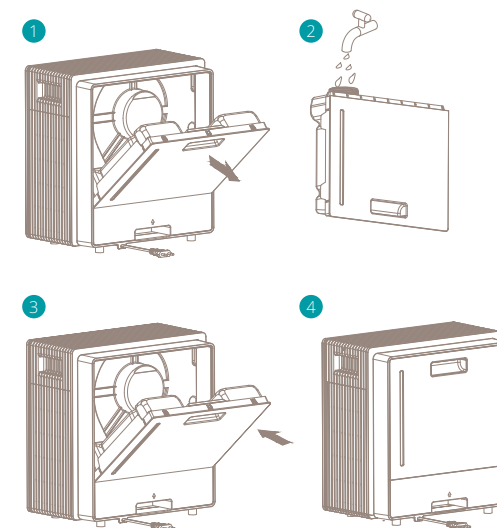
- 1 Rozbalte přístroj a odstraňte obalové materiály. Obalové materiály uchovejte pro případ budoucí přepravy přístroje.
- 2 Zástrčku zasuňte do nástěnné elektrické zásuvky. LED displej se zapne na dobu 2 sekund a uslyšíte pípnutí.
- 3 Stiskem tlačítka vypínače přístroj zapněte.

Plnění nádrže na vodu

⚠ Poznámka: Před plněním nádrže na vodu přístroj vždy odpojte od elektrické sítě. Je vhodnější používat čistou kohoutkovou nebo destilovanou vodu, aby se předešlo množení bakterií a vzniku vodního kamene v nádrži.

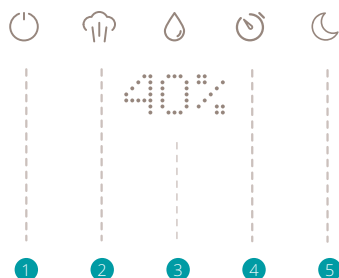
Vodu do nádrže nalijte před použitím přístroje následujícím postupem:

- 1 Vytáhněte zástrčku ze zásuvky a vysuňte nádrž na vodu uchopením na rukojeť v zadní části přístroje.
- 2 Naplňte nádrž vodou z vodovodního kohoutku.
- 3 Vraťte nádrž zpět až uslyšíte cvaknutí.
- 4 Nyní můžete přístroj zapnout.



⚠ Poznámka: Při prvním použití přístroje může voda mírně zapáchat a změnit barvu. Je to normální a nijak to neškodí vašemu zdraví.

3. Funkce přístroje



Ovládací panel

- 1 Vypínač
- 2 Výkon zvlhčovače / rychlost ventilátoru (vysoká, střední, nízká, slabá)
- 3 Hygrostat (40–70 %)
- 4 Časovač (1–12 hodin)
- 5 Noční režim

Zprávy na displeji

- HI!** – uvítání
- OFF** – rozloučení
- SL** – slabý výkon zvlhčování/rychlost
- LO** – nízký výkon zvlhčování/rychlost
- MI** – střední výkon zvlhčování/rychlost
- HI** – vysoký výkon zvlhčování/rychlost
- Lo / NO!** – prázdná nádrž na vodu
- 1h** – nastavení časovače (1–12 hodin)
- ZZZ** – noční režim
- ZZZ** – vypnutý noční režim
- 40% – 70%** – nastavení hygrostatu
- 48%** - vlhkost prostředí

Napájení

Stiskem tlačítka přístroj zapnete. Po zapnutí přístroje se displej rozsvítí na dobu 1 sekundy a napíše „Hi!“ (ahoj). Za 2 sekundy nato se na displeji objeví informace o jeho stavu a vlhkosti prostředí. Při prvním zapnutí se roztočí ventilátor na střední rychlost a po 3 sekundách klesnou jeho otáčky na nízké. Nastavení zvlhčování zůstane platné. Znovu stisknete tlačítko vypínače (POWER) a zařízení přepnete do pohotovostního režimu, což je potvrzeno pípnutím. Na displeji se objeví „OFF“ (vypnuto) a displej se za 2 sekundy vypne.

Výkon zvlhčování / rychlost ventilátoru

Při prvním zapnutí přístroje se ventilátor roztočí na střední otáčky. Tlačítkem přepínáte rychlosti ventilátoru. Displej zobrazuje právě nastavenou rychlost: SL (pomalá), LO (nízká), MI (střední) a HI (vysoká).

Hygrostat

Stiskem tlačítka nastavíte požadovanou vlhkost prostředí. Při prvním zapnutí přístroje je v činnosti průběžný režim. Hygrostat lze nastavit v rozsahu 40–70 %. Každým stiskem zvyšujete požadovanou vlhkost o 10 % následující posloupností: 40% > 50% > 60% > 70% > CO (průběžně). Nastavením průběžného režimu se hygrostat vypíná a zařízení běží stálou rychlostí. Je-li hygrostat nastaven na určitou hodnotu vlhkosti, pracuje s nejvyšším výkonem až do dosažení požadované vlhkosti. Je-li hygrostat nastaven na nižší než skutečnou vlhkost, zvlhčování se neprovádí. Po nastavení hygrostatu se na displeji objeví vlhkost prostředí.

Časovač (Timer)

Stiskem tlačítka zapnete nastavení časovače. Každým dalším stiskem se hodnota časovače posouvá o hodinu v následující posloupnosti: 1h > 2h > 3h > 4h > 5h > 6h > 7h > 8h > 9h > 10h > 11h > 12h > 00h (vypnuto). Jakmile je časovač zapnutý, poběží zařízení automaticky po stanovenou dobu a pak se vypne.

Noční režim (Night mode)

Stiskem tlačítka zapnete noční režim. Po jednom stisku se na displeji objeví „ZZZ“ po dobu 5 sekund. V nočním režimu jsou všechna tlačítka vypnutá kromě tlačítka nočního režimu a vypínače. Ventilátor se otáčí pomalými otáčkami (SL). Dalším stiskem tlačítka noční režim vypnete. Na displeji se objeví „ZZZ“ a zařízení se vrátí zpět do běžného režimu se zvoleným nastavením hygrostatu.

Ochrana před během na sucho

Po zapnutí zařízení probíhá po dobu 1 sekundy kontrola, zda je v nádrži dostatek vody. V případě jejího nedostatku zařízení zapne ochranu před během na sucho a motor přestane pracovat. Na displeji se bude střídavě zobrazovat po sekundě „NO!“ (ne) a „Lo“. V tomto režimu jsou všechna tlačítka vypnutá kromě tlačítka vypínače. Vypněte prosím zařízení, naplňte nádrž vodou a zařízení znovu stiskem vypínače zapněte.

Poznámka: Chvilí potrvá, než voda z nádrží naplní zásobník. Uslyšíte odkapávání vody, což je normální. Jakmile zařízení rozpozná, že je zásobník na vodu naplněný, začne pracovat.

4. Údržba

⚠ Důležité: Před prováděním údržby odpojte zařízení od elektriny.

⚠ Důležité: Nenamáčejte a neponořujte zástrčku do vody.

⚠ Důležité: Doporučujeme provádět údržbu denně, abyste předešli množení bakterií a vzniku vodního kamene v nádrži na vodu.

Výměna vody

Protože k čištění vzduchu dochází v zásobníku na vodu, časem se v něm nahromadí nečistoty. Proto doporučujeme každý den měnit vodu v nádrži.

Čištění

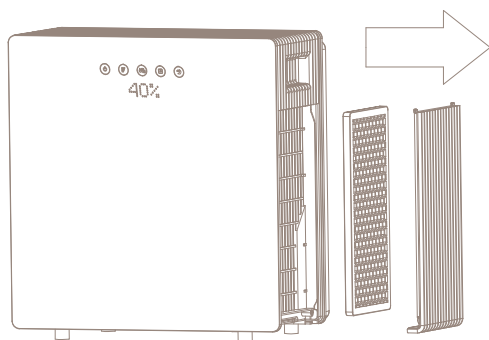
- K setření prachu z korpusu přístroje použijte měkký hadřík. Je-li korpus příliš špinavý, je vhodné jej setřít vlhkým hadrem namočeným do vody s neutrálním čisticím prostředkem.
- Nepoužívejte benzín, ředidlo ani jiné chemické látky, které by poškodily povrch přístroje.
- Nikdy přístroj nečistěte vřelou vodou ani jej nedávejte do myčky na nádobí.

Uhlíkový filtr

Je-li uhlíkový filtr příliš zaprášený, může to ovlivnit účinnost čištění vzduchu. Doporučujeme čištění filtru každý měsíc.

- 1 Odstraňte bočnici přístroje a vyjměte uhlíkový filtr.
- 2 Pomocí vysavače s náсадkou s jemnými štětinami uhlíkový filtr vyčistěte. Nikdy k čištění nepoužívejte žádné kapaliny ani vodu!

Životnost uhlíkového filtru je 3600 hodin provozu (zhruba 1 rok). Na webu duux.com najdete náhradní uhlíkové filtry (číslo zboží DXAWF03).



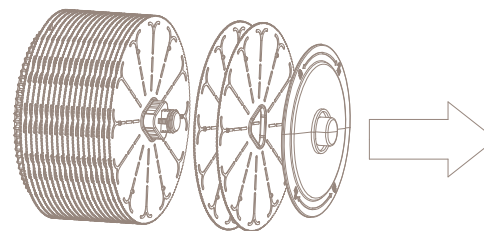
Nádrž a zásobník na vodu

Vypněte přístroj z elektrické zásuvky a vyjměte zásobník a nádrž na vodu. Pomocí suchého nebo vlhkého hadru je otřete od nečistot a omyjte ve vodě.

Disky

- 1 Vypněte přístroj z elektrické zásuvky a vyjměte nádrž na vodu. Pak můžete vyjmout zásobník na vodu.
- 2 Vezměte soupravu disků a jeden po druhém je odděluje, jak je znázorněno na obrázku. Soupravu tvoří celkem 20 disků.
- 3 Dodávaným štětcem je očistěte a nechte na vzduchu oschnout.

⚠ Poznámka: Nedoporučujeme čistit disky v myčce na nádobí.



Kazeta s ionty stříbra

Kazeta s ionty stříbra omezuje množení bakterií a hub v zásobníku na vodu. Kazeta se nachází naspodu pod zásobníkem vody a měla by být každý 6 měsíců měněna. Náhradní kazetu najdete na stránkách duux.com jako zboží číslo DXAWC03.

Montáž po údržbě

Vraťte postupně zpět uhlíkový filtr, mřížku pro vstup vzduchu, zásobník na vodu, disky a nádrž na vodu. Montáž provádějte správně a v uvedeném pořadí. Zapněte přístroj a zkontrolujte, zda funguje, jak má.

Náhradní díly

Náhradní díly a příslušenství lze získat na místě prodeje nebo u místního distributora.

dokonalé
zařízení
2-v-1 pro
řízení vnitřního
prostředí

5. Otázky a odpovědi

?: Jak často je třeba měnit filtr?

: Filtr s aktivním uhlíkem se mění po 3600 hodinách provozu (zhruba 1 rok). Kazety s ionty stříbra by se měly měnit po 6 měsících.

?: Zařízení ukáže na displeji „Hi!“ a pak se střídá Lo/NO! Co se děje?

: Je třeba doplnit vodu. Doplňte vodu do nádrže.

?: Mohu diskové filtry čistit v myčce na nádobí.

: Nedoporučujeme čistit disky v myčce na nádobí.

?: Ze zařízení nevychází žádná pára, ani když je připojené do zásuvky.

: Toto zařízení zvlhčuje vzduch odpařováním vody. Odpařovací typy zvlhčovačů zvlhčují vzduch bez vytváření „mlhy“, proto žádná viditelná pára nemusí být vidět.

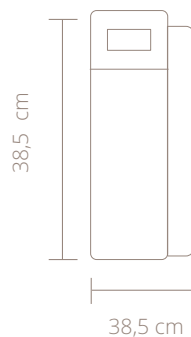
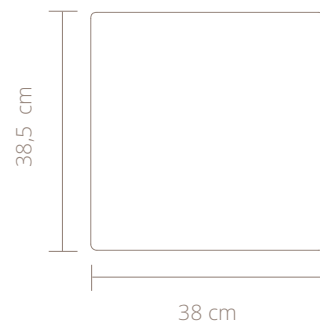
?: Zdá se, že zařízení nezvlhčuje. Co se děje?

: Zkontrolujte nastavení hygrostatu nad hodnotu naměřené vlhkosti. Je-li vlhkost okolí vyšší, zvlhčování se neprovádí.

?: Vzduch divně zapáchá. Co mohu dělat?

- Vyměnili jste vodu? Vodu je třeba měnit každý den.
- Je filtr špinavý? Podívejte se do kapitoly 4: Údržba.

6. Technické parametry



Hmotnost:
5,8 kg



Spotřeba elektřiny:
15 W



Kapacita zásobníku na vodu:
4 l



Účinná plocha:
40 m²



Výkon zvlhčování:
250 ml/h



Maximální doba provozu:
12 h



Délka napájecího kabelu:
1,8 m



Hlavní materiál korpusu:
ABS, PP



Modelové označení:
DXAW03

Vzhled a parametry výrobku se mohou změnit bez předchozího oznámení.

